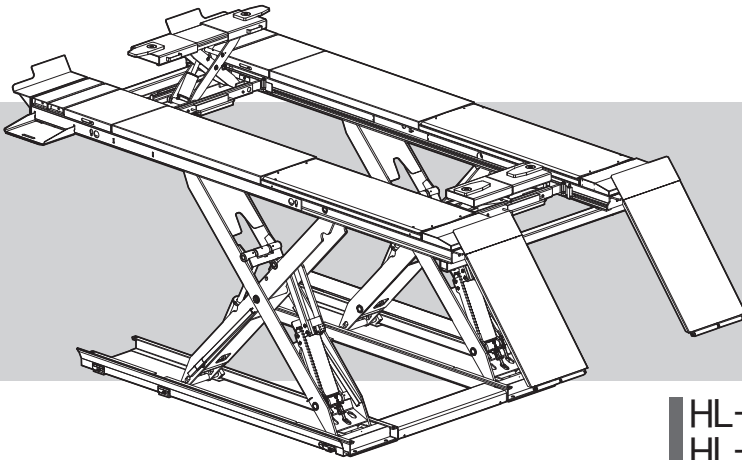


헤스본리프트 사용설명서

Operation & Maintenance Manual



HL-52X
HL-53X

본 제품의 사양은 국내(대한민국)용입니다.

사용 전 사용설명서를 잘 읽고 이해한 후 사용해 주십시오.

"안전을 위한 주의사항"은 사용자의 안전을 지키고 재산상의 손해를 막기 위한 내용이므로 반드시 읽고 올바르게 사용하십시오. 본 설명서는 품질향상을 위해 사전 예고없이 변경될 수 있습니다.

헤스본리프트를 구입해 주셔서 감사합니다. 구입하신
제품을 보다 안전하고 효율적으로 사용할 수 있도록
제품 사용 전 본 사용설명서를 숙지하여 주시기 바랍니다.
헤스본은 보다 좋은 품질과 서비스를 제공하도록
늘 노력하겠습니다.

- 제품 사용시 본 사용설명서를 항상 비치하여 주십시오.
- 제품의 구성, 설치 방법, 사용 방법, 품질보증에 대한 사항은 본 사용설명서를
참조하여 주십시오.
- 안전사항 준수를 위해 최종 사용자에게 본 사용설명서를 제공 하여야 합니다.

이 설명서의 저작권 및 판권은 헤스본에 있습니다.
따라서 본 설명서의 무단복제는 법으로 금지되어 있으며
본 설명서의 어떠한 부분이라도 어떤 형태로든 무단 이용할 수
없습니다.

책의구성 *TABLE OF CONTENTS*

제품 소개	4
제품의 특징점	4
각 부분의 명칭(이름)	6
전기판넬(조작판)의 기능	8
제품의 규격 (Specification)	9
안전 을 위한 주의사항	10
안전주의	10
위험,경고,주의사항	12
제품 설치	14
설치 전 확인할 사항	14
설치 장소(lay out)	15
설치 방법	17
제품 사용방법	19
사용 전 확인할 사항	19
제품 사용 방법	20
각 부위 사용 방법	21
제품 관리	23
제품 유지보수 관리 사항	23
고장진단 및 조치 방법	27
부품정기 교환표	28

PART LIST

제품보증

제품 소개

안전주의

제품설치

제품사용

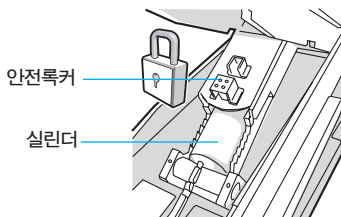
제품관리

제품보증

■ 본 설명서는 2013년 07월 기준입니다. 본 설명서에 수록된 사양 및 제원은 사전 예고없이 품질향상을 위하여 변경될 수 있습니다.

제품의 특징점

제품 소개



■ 안전록킹 시스템

- ▶ 링크 중앙에 장착된 안전록커로 안전하게 정비작업을 할 수 있습니다.
- ▶ 록킹센서 적용으로 안전록커의 오작동을 미연에 방지합니다. (HL-53X)



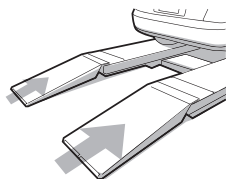
■ Master-Slave 실린더에 의한 정확한 동조

- ▶ 헤스본의 우수한 기술력으로 Master-Slave 실린더에 의한 정확한 동조를 구현하였습니다.

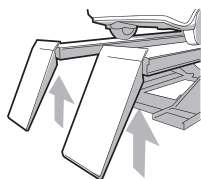


■ 실린더 오리피스 적용

▶유압호스가 파손되는 등 비상 상황 발생 시 안정적인 속도를 유지시키며 하강 시켜주는 유압 안전 회로인 오리피스를 적용하였습니다.



하강시 차량진입



상승시 가변스토퍼 기능

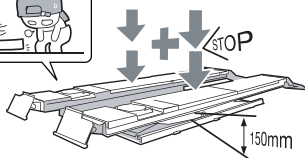
■ 진입판의 일체화 / 가변 타이어 스토퍼

▶승강장과 진입판의 일체화로 작업공간을 효율적으로 확보하였고, 앞뒤 가변스토퍼(상승시 스토퍼 역할을 함)적용으로 정비작업과 차량진,출입이 편리해 졌습니다.



■ 작업등 기능 : HL-53X

▶승강장 안쪽에 작업등을 적용하여 밝고 쾌적한 환경에서 하부 정비작업을 할 수 있습니다.



■ 2차하강 시스템 : HL-53X

▶하강버튼을 누르면 바닥에서 150mm 까지 1차 하강을 하고 멈춥니다. 이 때 리프트 주변이 이상이 없는것을 확인하고 다시 하강버튼을 반복해서 누르면 리프트가 바닥까지 하강합니다.



■ 사이드슬립

▶얼라인먼트 작업시 정비 편의성을 높여줍니다.



■ 가변형 전륜 턴 테이블

▶휠 얼라인먼트 작업에 용이한 가변형 전륜 턴 테이블로 차량의 종류에 따라 턴테이블을 정확하게 셋팅 시킬 수 있습니다.

각 부분의 명칭(이름)

메인1번 링크

▶메인 승강장을 상승/하강 시킨다.

2단 잭

▶정밀한 정비작업, 휠 얼라인먼트 정비등을 실시 할 때 잭 리프트 사용으로 정비의 효율성을 높임

진입판

▶승강장과 진입판이 일체화 되어 작업 공간이 더욱 넓어짐

타이어스토퍼(앞)

▶차량의 미끄러짐을 방지하는 스토퍼

작업발판

▶작업자의 편의성을 높이기 위한 탈/부착 가능한 보조 발판

마스터실린더(안전록커)

▶메인리프트 승강장을 작동시킴 (안전록커는 잠금기능)

메인승강장

▶차량을 들어 올리며 상승함.

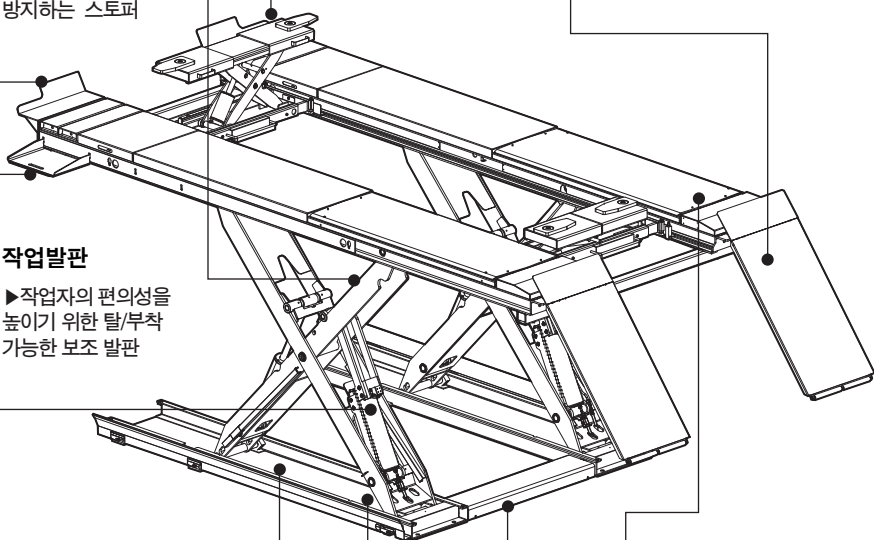
중간블럭 동조조정 밸브

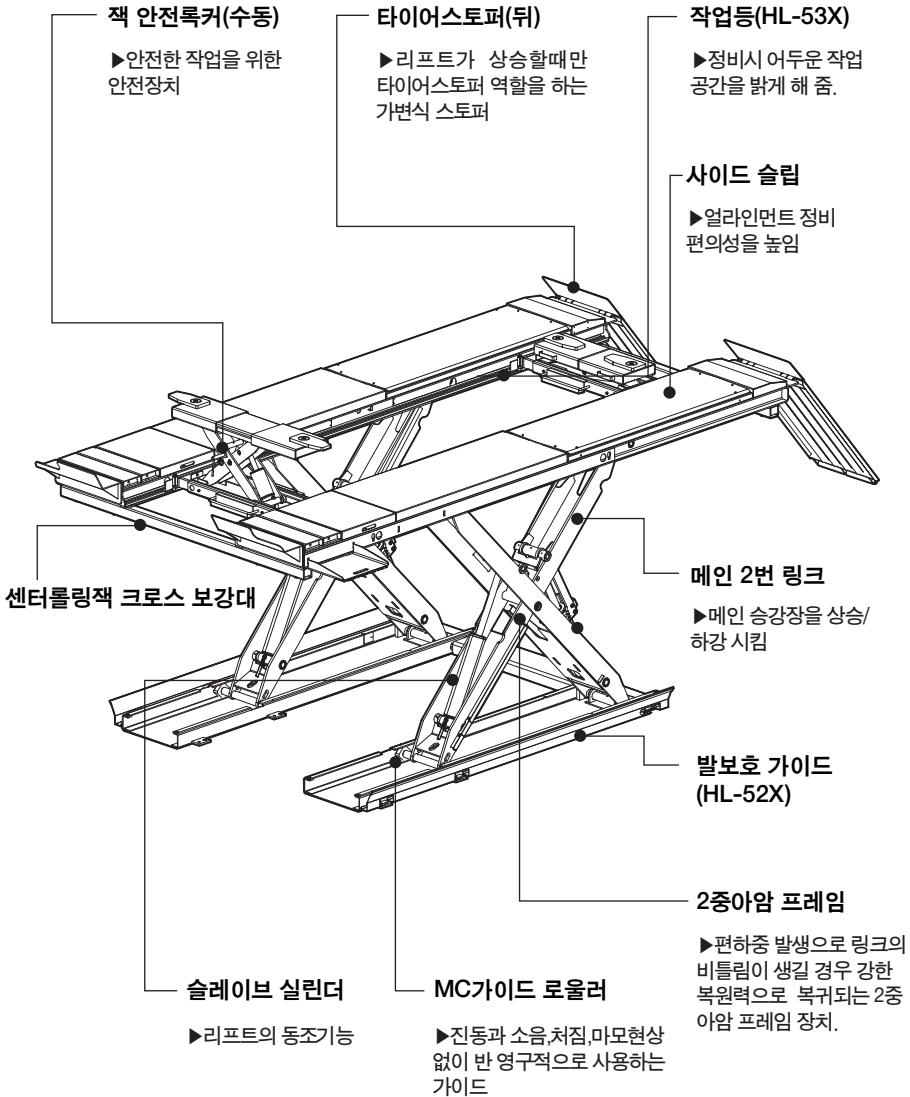
본체 베이스

▶리프트를 고정함

2차 하강 센서(HL-53X)

▶하강시 지면에서 150mm 지점에서 1차적으로 멈춤 기능을 하는 센서

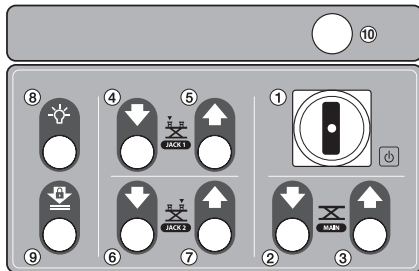




▶ 좀 더 자세한 각 부 명칭 및 규격은 PARTS LIST(파트리스트)를 참고하세요.

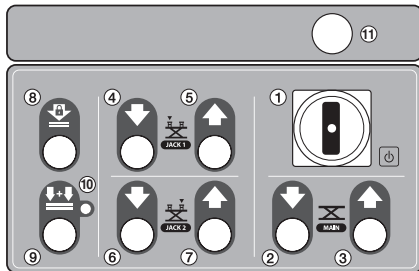
전기판넬 (조작판)의 기능

■ HL-52X 전기판넬 버튼 설명



- ① 메인 전원 스위치 - 리프트의 전원을 공급, 차단하는 스위치
- ② 메인하강버튼 - 메인승강장을 하강시키는 스위치
- ③ 메인상승버튼 - 메인승강장을 상승시키는 스위치
- ④ 잭1번 하강 버튼 - 잭을 하강시키는 스위치
- ⑤ 잭1번 상승 버튼 - 잭을 상승시키는 스위치
- ⑥ 잭2번 하강 버튼 - 잭을 하강시키는 스위치
- ⑦ 잭2번 상승 버튼 - 잭을 상승시키는 스위치
- ⑧ 램프 - 제품에 전원이 켜졌음을 나타내는 램프
- ⑨ 메인록킹 - (메인승강장 잠금) 안전록커가 록커레일에 걸리게하는 기능
- ⑩ 비상스위치 - 비상시 제품 전원을 차단하는 스위치 KCs 인증 필수 적용사항

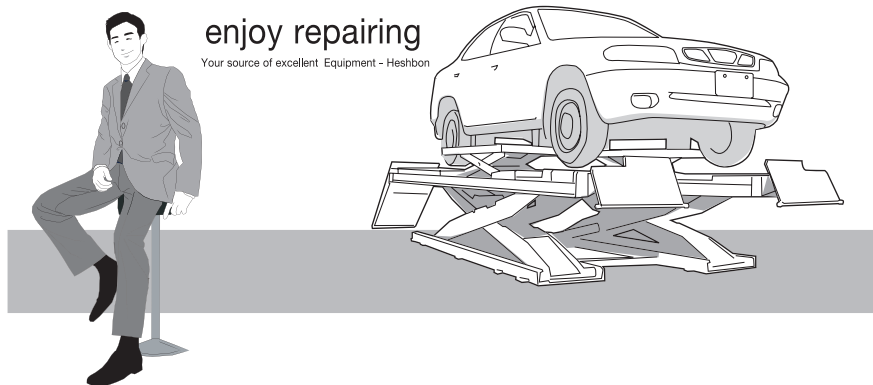
■ HL-53X 전기판넬 버튼 설명



- ① 메인 전원 스위치 - 리프트의 전원을 공급, 차단하는 스위치
- ② 메인하강버튼 - 메인승강장을 하강시키는 스위치
- ③ 메인상승버튼 - 메인승강장을 상승시키는 스위치
- ④ 잭1번 하강 버튼 - 잭을 하강시키는 스위치
- ⑤ 잭1번 상승 버튼 - 잭을 상승시키는 스위치
- ⑥ 잭2번 하강 버튼 - 잭을 하강시키는 스위치
- ⑦ 잭2번 상승 버튼 - 잭을 상승시키는 스위치
- ⑧ 메인록킹 - (메인승강장 잠금) 안전록커가 록커레일에 걸리게하는 기능
- ⑨ 2차하강버튼 - 메인승강장의 2차 하강구간시 ②번하강 버튼과 동시에 누르면 승강장이 바닥까지 하강합니다.
- ⑩ 록킹램프 - 록커 기능을 가능하게 하는지 여부를 나타 내는 램프 (녹색불이 켜졌을 때만 가능)
- ⑪ 비상스위치 - 비상시 모든 동작을 정지 시키는 스위치 KCs 인증 필수 적용사항

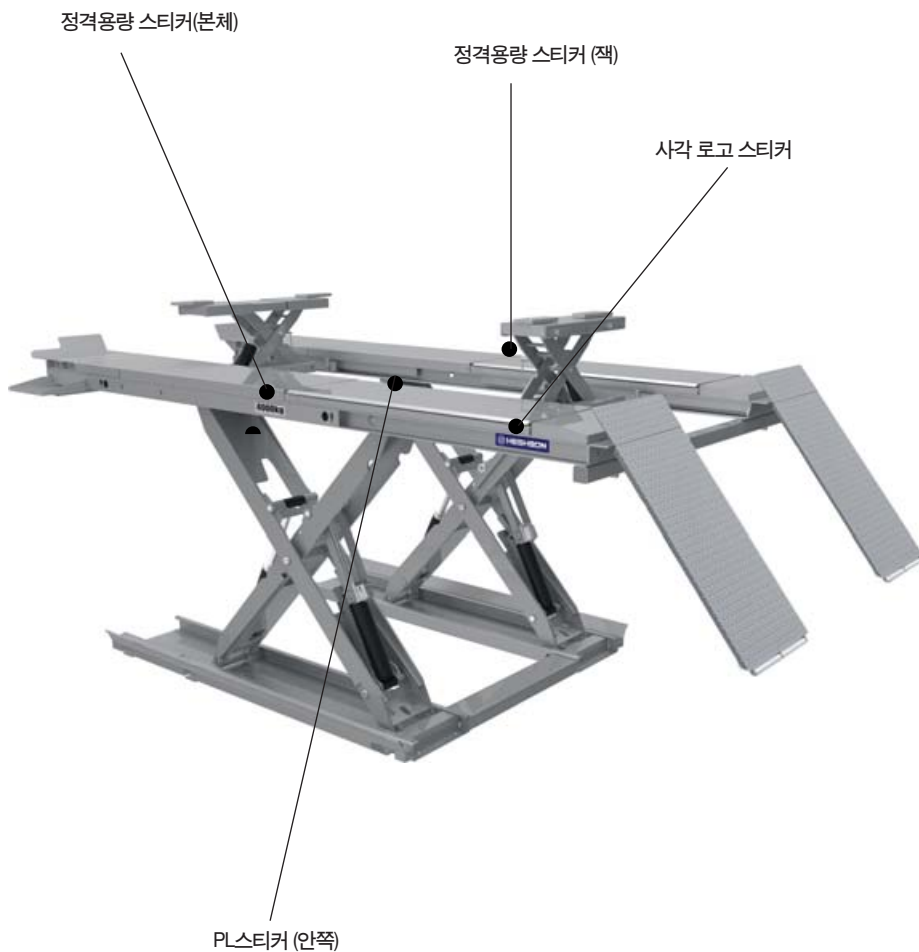
제품규격 Specification

모델명	HL - 52X, 53X
정격용량	Main Lift : 4,000 Kg / Aux,Lift : 2,000 Kg
최대 유압력	240 Kg/cm ²
최대상승 높이	Main Lift : 1,900 mm / Aux,Lift : 530 mm
최소 높이	Main Lift : 260 mm / Aux,Lift : 200 mm
리프팅 영역	Main Lift : 1,640 mm / Aux,Lift : 330 mm
상승시간	Main Lift : 40 ~ 60 sec, / Aux,Lift : 5 ~ 15 sec,
하강시간	Main Lift : 35 ~ 45 sec, / Aux, Lift : 10 ~ 30 sec,
모터 및 전원사양	단상 : 2.5HP x 4P x 220V x 50/60Hz 삼상 : 3HP x 4P x 220/380V x 50/60Hz
자중	About 2,100 kg (HL-52X) / 2,150 kg (HL-53X)
본체 크기 (길이 X 외폭 X 높이)	HL-52X : 5,645 X 2,150 X 260 mm HL-53X : 5,945 X 2,150 X 260 mm

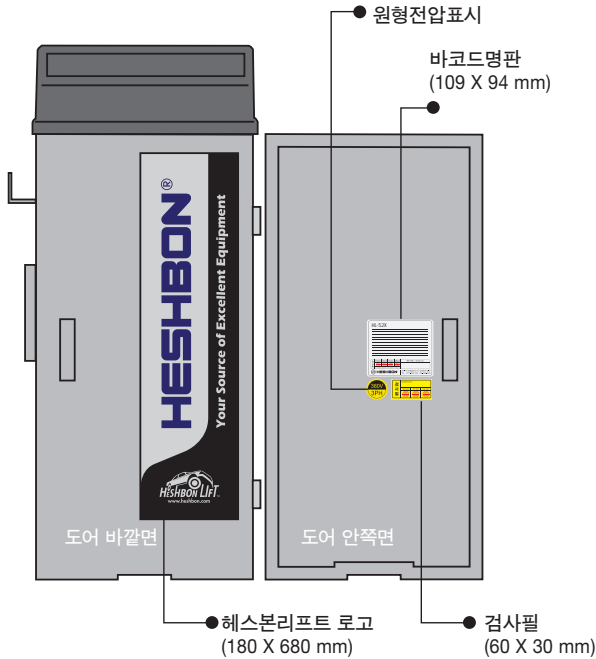


명판 및 경고라벨 스티커 부착위치

1. 본체 스티커



2. 콘트롤부 스티커



안전주의

3. 명판

HL-52X WHEEL ALIGNMENT
SCISSORS LIFT MADE IN KOREA

MODEL NO.	모델명	HL-52X
CAPACITY	능력	4,000 kg
MAX.HEIGHT	최대상승높이	메인 1,900 mm / 잭 530 mm
MIN.HEIGHT	최소높이	메인 260 mm / 잭 200 mm
LIFTING TIME	상승시간	40 ~ 60 sec.
LOWERING TIME	하강시간	35 ~ 45 sec.
POWER & MOTOR	전원 및 모터	단상: 2.5HP, 4P, 220V, 50Hz / 60Hz 삼상: 3HP, 4P, 220V, 380V, 50/60Hz
NET.WEIGHT	자중	About 2,100 kg
DATE OF MANUFACTURE	제조일자	2013. 07. 01

검사필

안전인증 (GS) | 구조안전 (GS) | 기능안전 (GS) | 최종검사 (GS)

문트 번호 / SERIAL NO

52X1200101

HESHBON 679-62, OYEONGNEO-DONG, BEO-GU, INCHEON, 404-170 KOREA
TEL: +82-1577-30209 (representative) / +82-32-686-9579 (ext. trading)
FAX: +82-32-686-9581 http://www.heshbon.com

HL-53X WHEEL ALIGNMENT
SCISSORS LIFT MADE IN KOREA

MODEL NO.	모델명	HL-53X
CAPACITY	능력	4,000 kg
MAX.HEIGHT	최대상승높이	메인 1,900 mm / 잭 530 mm
MIN.HEIGHT	최소높이	메인 260 mm / 잭 200 mm
LIFTING TIME	상승시간	40 ~ 60 sec.
LOWERING TIME	하강시간	35 ~ 45 sec.
POWER & MOTOR	전원 및 모터	단상: 2.5HP, 4P, 220V, 50Hz / 60Hz 삼상: 3HP, 4P, 220V, 380V, 50/60Hz
NET.WEIGHT	자중	2,150 kg
DATE OF MANUFACTURE	제조일자	2013. 07. 01

검사필

안전인증 (GS) | 구조안전 (GS) | 기능안전 (GS) | 최종검사 (GS)

문트 번호 / SERIAL NO

53X1200101

HESHBON 679-62, OYEONGNEO-DONG, BEO-GU, INCHEON, 404-170 KOREA
TEL: +82-1577-30209 (representative) / +82-32-686-9579 (ext. trading)
FAX: +82-32-686-9581 http://www.heshbon.com

위험/경고/주의 사항

매뉴얼 삽화 규정

매뉴얼에 나오는 삽화에 관한 규정입니다.
반드시 읽고 매뉴얼을 바르게 이해하는데 도움이 되시기 바랍니다.
본 규정은 헤스본(주)의 매뉴얼에만 적용됩니다.



조작 중에는
절대로 차의 아래에
들어가지 마십시오.
▶ 사망 또는 중상의
위험이 있습니다.



차가 떨어질
가능성이 있는 경우
즉시 안전한 곳으로
대피하여 주십시오.
▶ 사망 또는 중상의
위험이 있습니다.



지시사항을 지키지 않았을 경우 사용자가
사망하거나 중상을 입을 수 있다.



지시사항을 지키지 않았을 경우 사용자가
중상을 입거나 재산피해가 발생할 수 있다.



지시사항을 지키지 않았을 경우 사용자가
부상이나 재산피해가 발생할 수 있다.



제품사용에 대한 이해를 높이고자 해당
용어들을 설명해 드립니다.



제품을 보다 효율적으로 사용할 수 있는
내용을 알려드립니다.



제품사용중 중요한 안전사항이나 점검
사항을 알려드립니다.



해당 페이지를 참고 하세요.

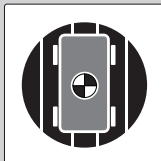


사용 전에

조작방법을 숙지한
사람이외에는
사용을 금지하여
주십시오.(비정상적인
버튼조작시에 중대한
사고가 발생할 수
있습니다.)



리프트상승을 위해
차량진입시 차량의
전후좌우를 균등하게
맞추어 진입하십시오
(차가 떨어질 위험이
있습니다.)



손상된 장비는
사용하지 마십시오.
(비정상적인 상태에서
중대한 사고가 발생할
수 있습니다.)



리프트에
차량진입후 반드시
사이드 브레이크를
잠그고 운전자가
내린후에 리프트를
조작시켜 주십시오.





사용 중에

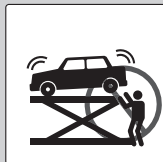
리프트 주위에
정비담당 이외의
사람은 접근하지
마십시오.



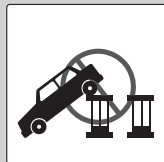
차량아래쪽에
막대등을 받치고
하강시키지 마십시오
▶ 차가 떨어질 수
있습니다.



리프트로 상승된 차를
흔들거나 정비시
충격을 주지마십시오
▶ 차가 떨어질 위험이
있습니다.



차량의 한 쪽만
올리지 마십시오
▶ 차량과 리프트가
파손될 수 있습니다.

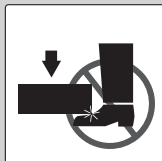


안전주의

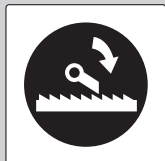


사용 중에

하강시 승강장밑으로
발을 넣지 마십시오
▶ 끼임이나 눌림시
중대한 상해를 입을
수 있습니다.



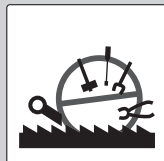
리프트 상승후
안전장치를 작동한
상태로 작업해
주십시오.



제품설치, 정비시
콘트롤부를 열었을
경우 감전에 주의해
주십시오.
▶ 사망 또는 중상을
입을 수 있습니다.



콘트롤부 및 안전장치
를 임의로 개조하지
마십시오. (비상시
안전장치가 작동하지
않아서 사고가 발생할
수 있습니다.)



사용 중에

사용 전에

정비작업 중에는
패널버튼을
조작하지 마십시오.



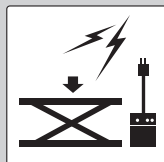
사용설명서를 잘 읽고
이해한 후에 사용해
주십시오
▶ 위험, 경고사항에
따르지 않으면 중대한
사고로 이어집니다.



안전장치
작동부위에 먼지나
이물질이 묻어
있으면 마른걸레로
닦아주십시오.



사용을 장기간
하지 않을때나
천동, 번개가
칠 때 리프트의
메인전원을
차단하여 주십시오.



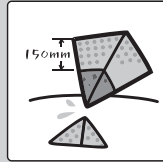


본 리프트는 반드시 당사 또는 대리점 전문 기술진에 의해 설치되어야 하며 부득이한 경우이라도 당사 또는 당사의 대리점 기술진의 입회 하에 설치되어야만 리프트의 안전을 보장 받을 수 있으며 장기간 편리하게 사용할 수 있습니다. 만일, 설치 후에 다른 장소로 옮기려 할 때도 당사 또는 당사의 대리점으로 의뢰하여 주십시오.

설치 전 확인하실 사항

설치 장소

설치장소의 지반은 철근으로 강화된 150mm이상두께의 콘크리트로 구성된 평평한 곳이어야 합니다.



기둥아래의 표면지점 내하중이 25N/mm² 이상 되어야 합니다.

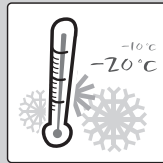


반드시 실내에 설치해야 하며 부득이 옥외에 설치할 경우에는 천막 등으로 비나 눈에 맞지 않도록 해야합니다.

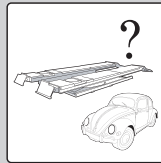


설치 장소

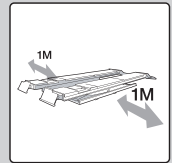
사용온도범위는 -10℃ 에서 50℃이며 습도는 30%~70% 이어야 합니다. (-10℃이하 사용금지)



차량의 진출입이 안전하고 자유로와야 합니다.

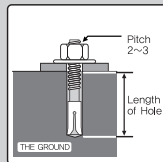


리프트의 주위에 물체가 방해되지 않도록 거리를 주어야 하며 리프트외곽과 벽과의 거리를 1m이상 두어야 합니다.

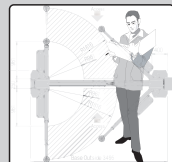


설치 장소

양카볼트 고정구멍의 깊이를 양카볼트 길이의 3분의2 이상 뚫어 견고하게 고정해야 합니다.



당사또는 당사의 대리점 전문 설치기술팀이 설치작업을 실시하여야 합니다. 잘못된 설치는 고장의 원인이됩니다.



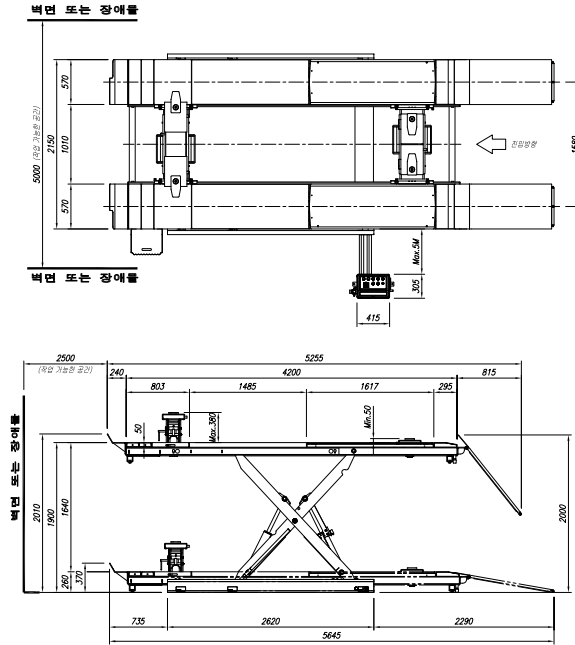
설치 장소의 천정 높이는 리프트 최대 상승높이 (보조리프트 포함) 에 차량높이를 합한 높이보다 약 200mm 이상 높아야 합니다.



설치장소 (Lay out)

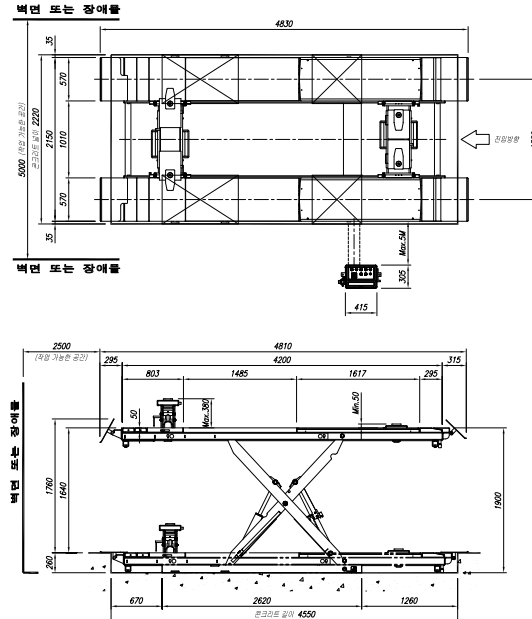
설치장소 (Lay out)구상시 확인사항 ① 벽 또는 장애물과의 거리 ② 진입방향 확인
③ 구동/중동기동 위치확인 ④ 천정의 높이와 기동의 높이확인

HL-52X 돌출형

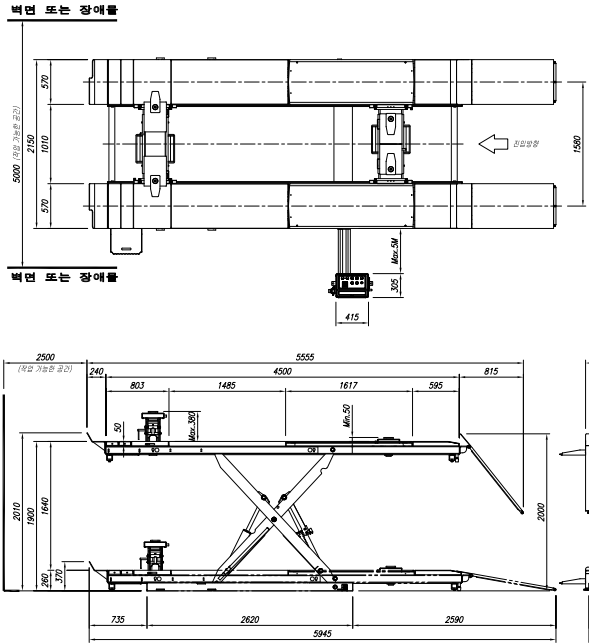


제품 설치

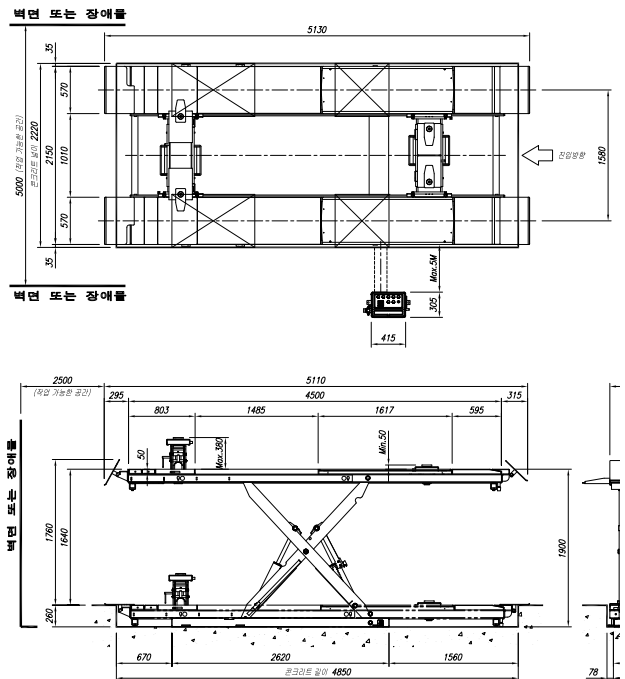
HL-52X 매립형



HL-53X 돌출형

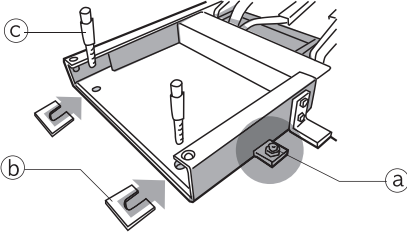


HL-53X 매립형



설치 방법

㉠미세수평조정볼트 ㉡라이너 ㉢양카볼트



■베이스판 양카고정하기

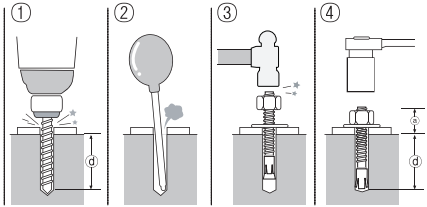
▶제품의 수평을 정밀하게 조정한 후에 양카볼트로 견고하게 고정해야 합니다.

1 베이스 수평조정

수평계를 부착하여 수평상태를 측정한 다음 라이너를 고여 수평을 조정합니다.
(미세한 수평조정은 ㉠볼트를 이용해 조정합니다.)

2 베이스 고정 (양카 고정하기)

수평을 정확히 맞춘다음 양카볼트로 베이스판을 견고하게 고정합니다.



양카고정 순서

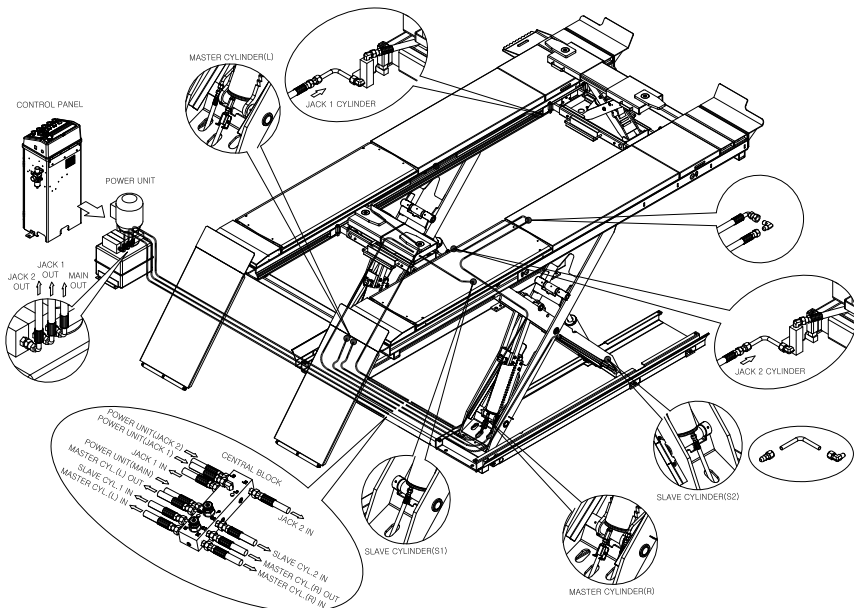
- ① 양카드릴로 구멍을 뚫습니다. (㉣:구멍깊이)
- ② 구멍 내부를 깨끗하게 청소합니다.
- ③ 양카볼트를 넣고 망치로 두드려 볼트를 구멍아랫부분까지 안착시킵니다. (단양카볼트 종류에 따라 고정방법이 다를 수 있습니다.)
- ④ 스패너로 강하게 조입니다. (㉡:35~45mm)
(최소 80~100 N.m로 조여주십시오.)

제품 설치

■유압호스연결

▶유압라인의 계략도를 참고하여 유압호스를 연결합니다.
(Part List 유압회로도도 참고하세요)

HL - 52/53X 공통

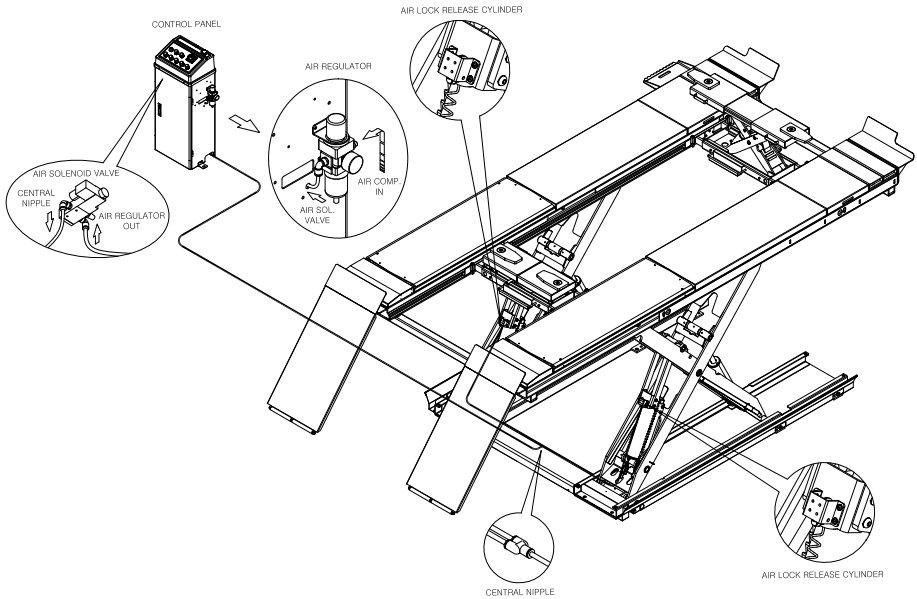


■ 에어호스연결 (자세한 회로도는 후면 파트리스트 참조)

▶에어라인의 계략도를 참고하여 에어호스를 연결합니다. (Part List 에어회로도를 참고하세요)

HL - 52/53X 공통

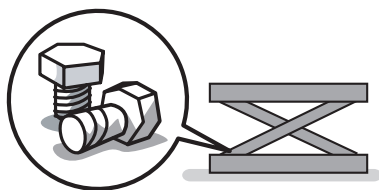
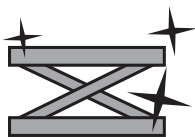
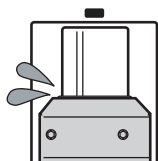
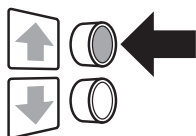
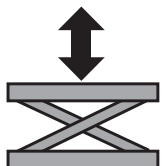
제품 설치



▶전기연결도는 후면 PARTS LIST 를 참조하세요.

사용 전 확인할 사항

정비작업 전 차량을 올리지 않은 상태에서 리프트 상태를 점검하십시오.



■ 시운전 실시

▶상승과 하강작동을 무부하 상태로 2~3회 실시합니다.
- 이상음이 발생하거나 걸리는 곳은 없는지 확인합니다.

■ 스위치작동

▶접전상태 점검
- 스위치를 누르거나 놓을 때 정확하게 작동되는지 확인합니다.

■ 유압점검

▶유압실린더, 배관상태 점검
- 기름이 새거나 이상음이 발생하는지 확인합니다.

■ 축, 볼트점검

▶각 부위 축, 볼트류 점검
- 축이 빠져있거나 볼트가 분리된 곳이 있는지 확인합니다.

■ 외관 점검

▶리프트 외관상태 점검
- 외관상 파손, 비틀림 등이 있는지 확인합니다.

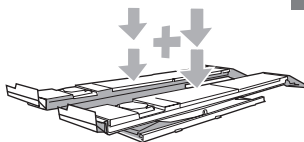
■ 청소, 청결

▶리프트 및 작업장 청결상태 점검
- 리프트 본체 작동부위가 청결한지, 공구류, 볼트류등 작은부품이 떨어져 있지는 않는지 점검합니다.

리프트를 오랫동안 안전하게 사용하기 위해 매일매일 기기점검을 실시하여 주십시오.

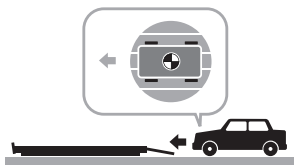
제품 사용방법

1 하강



메인승강장을 패널의 하강버튼으로 바닥까지 하강시킵니다.

2 차량 진입



차량을 진입시킵니다.
▶ 전, 후, 좌, 우의 간격을 리프트 중앙으로 맞추어 천천히 진입합니다. (작업자의 인도가 필요합니다.)



진입시 주의사항



진입 전 바퀴의
습기제거



급정거 주의

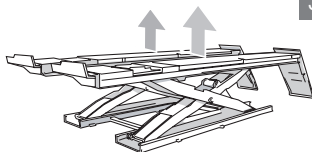


진입 후 사이드
브레이크 작동



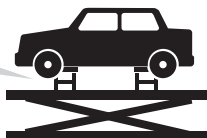
진입 후 차량에서
운전자 하차

3 리프트 상승



상승 버튼을 눌러 리프트를 상승시킵니다.
▶ 안전하게 상승하는지 계속 주의하면서 작동시켜 주십시오.

사각 받침고무를
밀착시키고 잣을
상승시킵니다.



4 잣을 상승시킬 경우

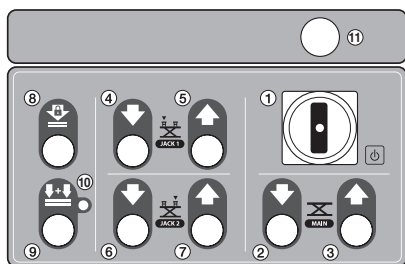
잭 상승버튼 을 눌러 잣을 상승시킬경우 차량하부에 받침고무를 균형에 맞게 대고 잣을 상승시킵니다. - (휠 얼라인먼트 작업 시 사용)

5 차량정비



이상이 없는 것을 확인한 후 차량 정비를 실시하십시오.
정비작업 완료 후 하강버튼을 작동시켜 리프트를 완전히 하강시킨 후 차량을 이동시킵니다.
주의! - 차량하부에 사람이 있을 경우 리프트를 동작시키지 마십시오. (리모콘스위치 동작금지)

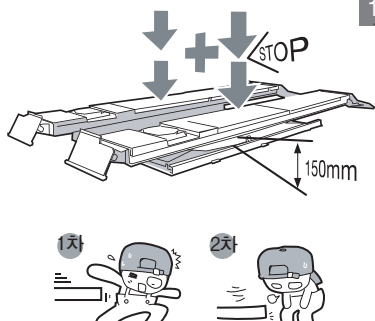
각부위 사용방법



■ 전기판넬 작동방법 (HL-53X)

▶ 각 버튼별 리프트 작동상태를 알아봅시다.

- ① 전원ON/OFF ② 메인 하강 ③ 메인 상승
- ④ 1번 잭 하강 ⑤ 1번 잭 상승 ⑥ 2번 잭 하강
- ⑦ 2번 잭 상승 ⑧ 메인 잠금
- ⑨ 2차 하강 버튼 (2번과 같이 누름)
- ⑩ 록킹 램프 ⑪ 비상스위치 (KCs)

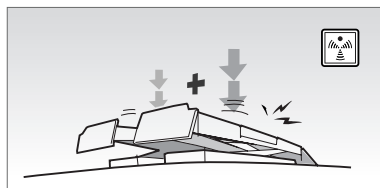


1 메인리프트 작동 (②, ③ 번 스위치)

- ▶ 상승 - ③ 번 버튼을 누르면 메인승강장이 상승합니다.
- ▶ 하강 - ② 번 버튼을 누르면 메인승강장이 하강합니다. (1차/2차에 걸쳐서 하강합니다.)
- 1차하강: ②번 버튼을 누르면 지면에서 150mm 지점까지 하강합니다.
- 2차하강: ②번과함께 ⑨번 버튼을 누르면 다시 바닥까지 하강합니다. (부저가 울립니다.)
- ▶ 2차하강 기능은 HL-53X에만 적용됩니다.

2 부저작동

- ▶ 메인리프트 2차하강 구간에 울립니다 (지면에서150mm지점)



- ▶ 부저가 울릴때는 안전사고가 발생할 가능성이 높은 경우입니다.

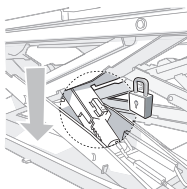
3 작업등 작동 (HL-53X)

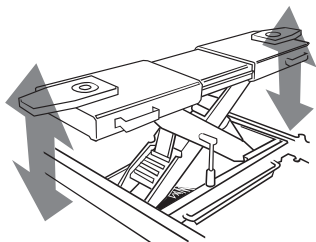
- ▶ 차량정비 작업시 작업공간을 밝게 해줍니다. (콘트롤 패널 측면에 스위치 위치)



4 메인승강장 록커

- ▶ 차량 정비시 메인리프트의 안전 및 수평 유지를 목적으로 사용합니다.





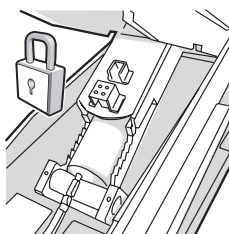
5 잭 (JACK 1,2) 작동

▶얼라인먼트 작업 또는 타이어 작업시 ④ 번~⑦ 번까지의 잭 상승/하강 버튼을 눌러 잭 (JACK)리프트를 작동 시킵니다.

(단, JACK 1,2의 버튼을 동시에 눌러 상승,하강 높이가 같도록 유지합니다)

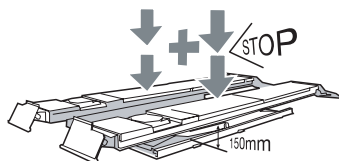
■ 안전장치 작동

1 안전록커 작동



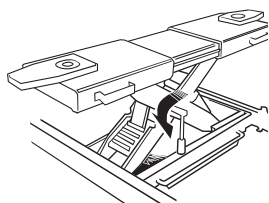
▶차량 정비시 안전장치를 작동시켜 안전하게 정비작업을 실시하실 수 있습니다.
(메인 링크 중앙에서 작동)

2 2차하강 장치 (HL-53X)



▶ ① 하강버튼을 누르면 바닥에서 150mm 까지 1차 하강을 하고 멈춥니다.
▶ ② 리프트 주변에 이상이 없는것을 확인하고 하강버튼과 동시에 2차하강 버튼을 누르면 2차하강 합니다

3 잭 수동 안전록커



▶리프트 중앙 2단 잭 사용 시 수동으로 안전록커를 작동시키고 안전하게 사용합니다.

제품유지보수 관리사항

■ 구리스,오일 주입

▶2~3개월 주기로 주입위치에 주입합니다.

1 구리스 주입

- ▶링크 축 부위 구리스 니플, 실린더 축 부위 구리스 니플에 구리스를 충분히 주입합니다. (2~3개월 주기)
- ▶구리스 니플 - 총(18)개소

2 오일 주입

- ▶윤활유 주입위치
 - 보조리프트 슬라이드 마찰면
 - 링크 로울러 베이스판, 승강장판 마찰면에 2~3개월 주기로 윤활유를 바릅니다.

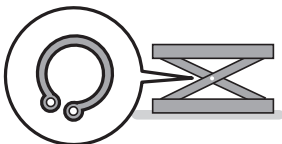
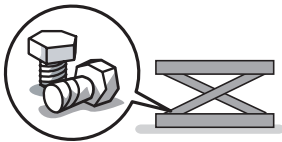
■ 청소/청결 상태

▶리프트 동작부위에 청결상태를 점검하십시오. (볼트나 공구가 떨어져 있는지 확인하여 주십시오.)

▶안전장치 부위에 청결상태를 점검하십시오.
아암로커 기어 청결상태 점검
안전록커 청결상태 점검

■ 링크축 스냅링 점검

▶링크축 바깥쪽과 안쪽의 스냅링이 빠져있지는 않은지 수시로 점검 해 주십시오.
▶스냅링 - 총(48)개소



■ 비상시 패널(파워팩) 작동 방법

1 비상시 수동 하강 방법



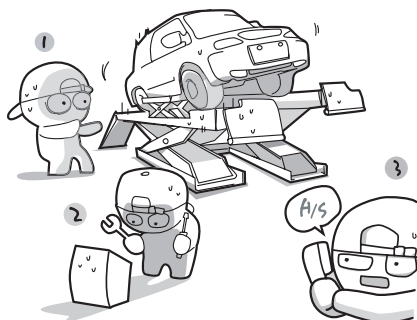
▶메인 보조리프트 록 해제-4개소
①록 해제 ② 받침목 고임

사용해야 할 경우

- ① 정전 또는 유압회로의 이상일 경우
- ② "이상발생시 처리방법" 으로서 하강을 시킬수 없을 경우

사용전 준비할사항

- ① 리프트 아래의 장애물을 제거합니다.
- ② 메인 전원스위치와 패널 전원스위치를 OFF시킵니다..
- ③ 록커를 수동으로 해제합니다.
만약에 록킹상태일 경우 별도의 유압작기로 승강장을 30mm들어 록크를 해제합니다.
- ④ 수동 해제후 록커가 걸리지 않도록 록커와 록커사이에 받침목을 고입니다.

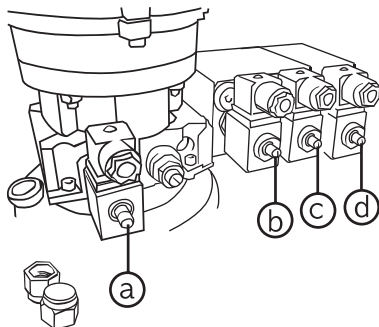


- ① 위험한 상황입니다. 절대로 리프트 안으로 사람이 들어가는 안됩니다.
- ② 수동 하강방법을 숙지하지 못하였다면 작동 부위를 임의로 만지지 마십시오.
- ③ 자체적으로 조치가 불가능하다고 판단되면 즉시 A/S를 요청하여 주십시오.

수동하강 작동순서

*수동밸브 개폐동작전에 반드시 록커를 해제합니다.

- ① 전기판넬 전면 커버를 엽니다.
- ② 파워팩 중간블럭의 솔레노이드밸브 육각캡 (19mm)을 분리합니다.
- ③ 비상코크손잡이(a)와(b)를 반시계 방향으로 서서히 돌립니다. (이 때 한번에 많은 양을 돌리면 급속 하강하게 되므로 천천히 돌려주십시오)
- ④ 메인 승강장이 하강합니다.
▶잭을 하강시킬 경우(a) 와(c) 또는(d) 를 서서히 돌립니다. ((c) : Jack1 / (d) : Jack2)



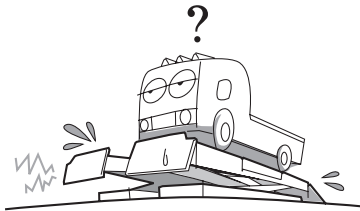


차량이 있을 경우 급속 하강의 위험이 있으니 비상록 손잡이를 조금씩 천천히 돌려주십시오.

작동 완료 후의 조치사항

- ① 완전히 하강된 후에 반드시 비상 록 손잡이를 시계방향으로 돌려 확실하게 잠궜주십시오.
- ② 육각캡을 돌려 끼워줍니다.
- ③ A/S를 요청하여 리프트를 점검합니다.

2 파워팩 압력조절 방법



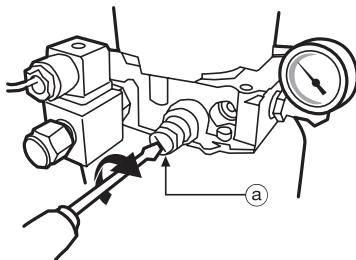
- ▶ 제품 제작 시 정격용량에 맞춰 압력이 지정되었습니다.
- ▶ 작업자가 임의로 압력을 높였을 때 기기가 파손될 수 있습니다.
- ▶ 만약 정격용량에서 기기가 작동하지 못할 경우 고객지원팀을 통해 전문 기술자에게 의뢰하셔야 합니다..

제품관리

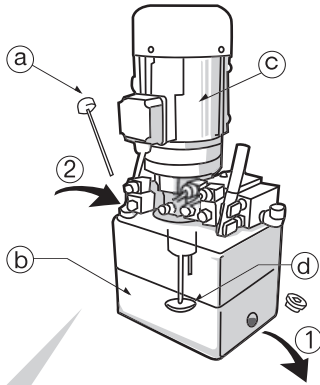
조절해야 할 경우

정격용량(예: 4,000kg)을 들어올리지 못할 경우에 실시합니다.

- ① 전기판넬을 열고 파워팩에 압력계를 설치합니다. (압력계는 별매품입니다.)
- ② 압력조절 캡[㉠]을 열고 드라이버로 압력을 조절합니다.
(정격용량 4,000kg을 올린 상태에서 상승버튼을 누른 상태로 캡[㉠]을 +드라이버로 조정하여 압력을 조절합니다. 이 때 리프트가 상승하는 시점에서 압력을 셋팅합니다.)



모델별 적정 압력 ——— HL-52X/53X - 240kgf/cm²



- ① 오일 탱크마개
- ② 오일 탱크
- ③ 파워팩 모터
- ④ 펌프 필터

- ① 오일배출
- ② 오일주입

3 오일 교환 방법

▶ 오일은 처음에는 3개월, 그 다음부터는 12개월 마다 전량을 바꾸십시오.

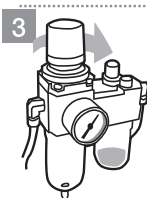
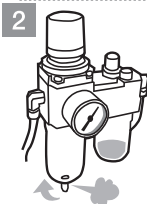
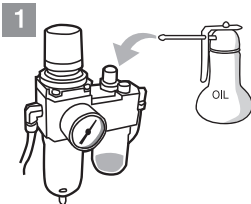
교환방법

- ① 유압 유니트 커버를 엽니다.
(주의 : 리프트 완전 하강상태 확인)
- ② 오일 탱크 하부 오일토출구 마개를 풀고 오일을 배출시킵니다. 배출 후, 오일 토출구 마개를 잠급니다. (1 배출)
- ③ 오일 규정량(12 l)을 오일탱크 상부에서 주입합니다. (2. 주입) - 유압작동유 32#
- ④ 리프트를 상승시키고 이상이 없는지 확인합니다.



1년 주기로 오일탱크를 분리하여 흡입관 (Suction) 필터의 상태를 확인합니다. - ④ (오염, 녹이 발생했으면 세정, 교환등을 하십시오.)

■ 레귤레이터 점검방법



1 오일주입

오일이 떨어지지 않았는지 수시로 확인하여 주입합니다.

-콧을 열어서 오일을 주입합니다. (주의 : 에어를 차단하고 주입해야 합니다.)

2 습기배출

습기창에 습기가 차있으면 습기를 배출하여 주십시오.

-콧을 눌러 습기배출

3 압력유지

압력이 $6\text{kg}/\text{cm}^2$ 이하로 떨어졌을 경우 압력을 조정하십시오.

-상부캡을 돌려서 압력조정

고장진단 및 조치방법

증상	확인	조치방법
하강 시 내려오지 않는다.	<ol style="list-style-type: none"> 1. 안전 장치 록킹 상태. 2. 하강밸브에 전기공급 여부 확인 	<ol style="list-style-type: none"> 1. 약간 상승 시킨 후 재 하강 동작 2. 전기점검 및 단선 확인 후 수동 하강 실시
하강 시 흔들리면서 내려온다.	<ol style="list-style-type: none"> 1. 로드 헤드카바에 윤활유 부족 2. 유압유에 에어 혼입 	<ol style="list-style-type: none"> 1. 윤활유 도포 2. 유압유 보충 후 빼기
모터에서 이상소음 발생	<ol style="list-style-type: none"> 1. 정격용량을 초과했다. 2. 릴리프 압력 조정이 낮다. 3. 유압유 부족 	<ol style="list-style-type: none"> 1. 정격용량 이내에서 사용 2. 릴리프 압력 조정(240 bar) 3. 유압유 보충 후 반드시 에어빼기
유압유 누유	<ol style="list-style-type: none"> 1. 유압호스의 결함. 2. 연결부위 누유 3. 실린더 팩킹 불량 	<ol style="list-style-type: none"> 1. 유압호스 교체 (A/S 요청) 2. 누유 부위 조일 것 3. A/S 요청
오일의 오염도	<ol style="list-style-type: none"> 1. 수분 및 이물질 투입 	<ol style="list-style-type: none"> 1. 오일교환 (정기교환:년1회) 일반 유압유 #32 - 첫번째 오일 교환 : 작동 2개월 후 - 그 후에는 정기교환 실시
상승불량	<ol style="list-style-type: none"> 1. 누유 및 유압 유닛 불량 2. 이상동작 현상 3. 정격용량 초과 4. 릴리프 압력 조정 불량 	<ol style="list-style-type: none"> 1. A / S 요청 2. 에어빼기 시행 3. 정격용량 이내에서 사용 4. 릴리프 압력 조정 (240 bar)
하강불량	<ol style="list-style-type: none"> 1. 안전장치 록킹 상태 2. 전기적인 문제 	<ol style="list-style-type: none"> 1. 약간 상승 시킨 후 재하강 동작 2. 전기점검 및 단선 확인 후 수동 하강실시
비상시 수동하강 방법으로 하강 시키고 순차 점검 후에 A/S 요청		
모터가 돌지 않는다. 모터의 이상소음 발생	<ol style="list-style-type: none"> 1. 모터불량 2. 퓨즈가 끊어짐 3. 푸시 버튼 불량 4. 상승 제한 리미트가 동작된 상태 5. 배선용량 부족 (동시 램프 흐려짐) 6. 인입 전기의 전압 200V 이하 	<ol style="list-style-type: none"> 1. A / S 요청 2. 에어빼기 시행 3. 정격용량 이내에서 사용 4. 릴리프 압력 조정 (240 bar)
NFB 또는 차단기 동작	<ol style="list-style-type: none"> 1. 전자 브레이크의 접점 불량 2. 차단기 용량 부족 3. 배선의 손상 	<ol style="list-style-type: none"> 1. 교체 (A / S 요청) 2. 용량 확인 후 교체 (정격 30A 이상) 3. 확인 후 수리
모터는 회전 되나 상승이 안됨	<ol style="list-style-type: none"> 1. 회전방향 반대 (정상:반시계 방향) 2. 유압 라인의 문제 	<ol style="list-style-type: none"> 1. 상을 바꿔 연결 후 재작동 2. 유압 실린더 및 유닛 점검사항 참조

부품정기 교환표

NO.	부품명	Part List Page	Q'TY	점검 사항	점검 주기	교환 주기
1	고무 받침대	10 ~	4	벗겨지거나 변형된 상태	1주일	1년
2	마그네틱 접촉기	10 ~	1	손상,작동불가	1주일	2년
3	DU 베어링	10 ~	4	변형 및 마멸,벗겨짐	3개월	4년
4	전기구성부품	10 ~	-	구성부품의 손상	6개월	3년
5	유압 오일	10 ~	-	오일량,오염도	6개월	1년
6	축(핀)	10 ~	-	침식,부식,벗겨짐	6개월	3년
7	에어 레귤레이터	10 ~	-	손상정도	6개월	3년
8	피스톤(팩킹류)	10 ~	-	오일누유,손상	1년	3년
9	로드시일(팩킹류)	10 ~	-	오일누유,손상	1년	3년

부록 **APPENDIX**

파트리스트 PART LIST

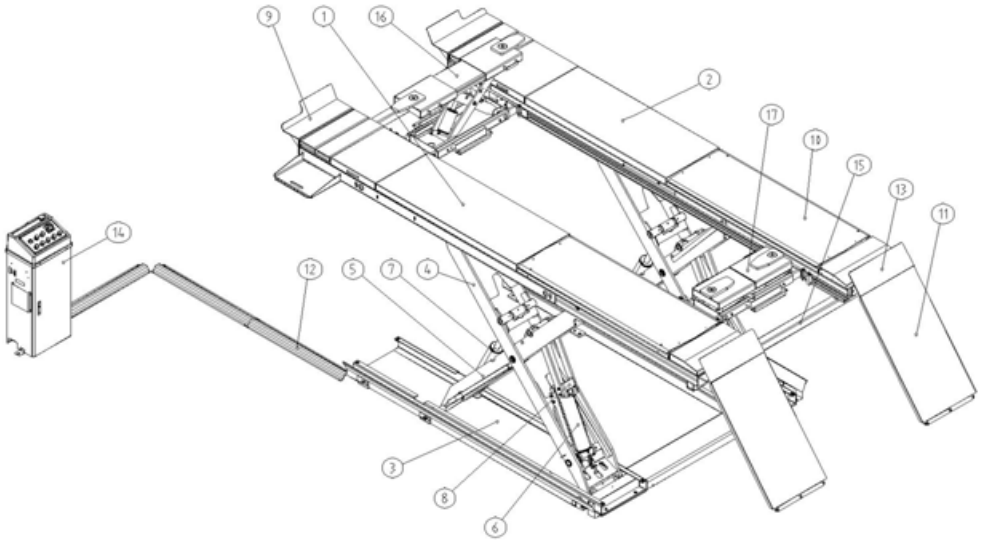
전기 회로도 ELECTRIC CIRCUIT

유압 회로도 HYDRAULIC CIRCUIT

공압 회로도 PNEUMATIC CIRCUIT

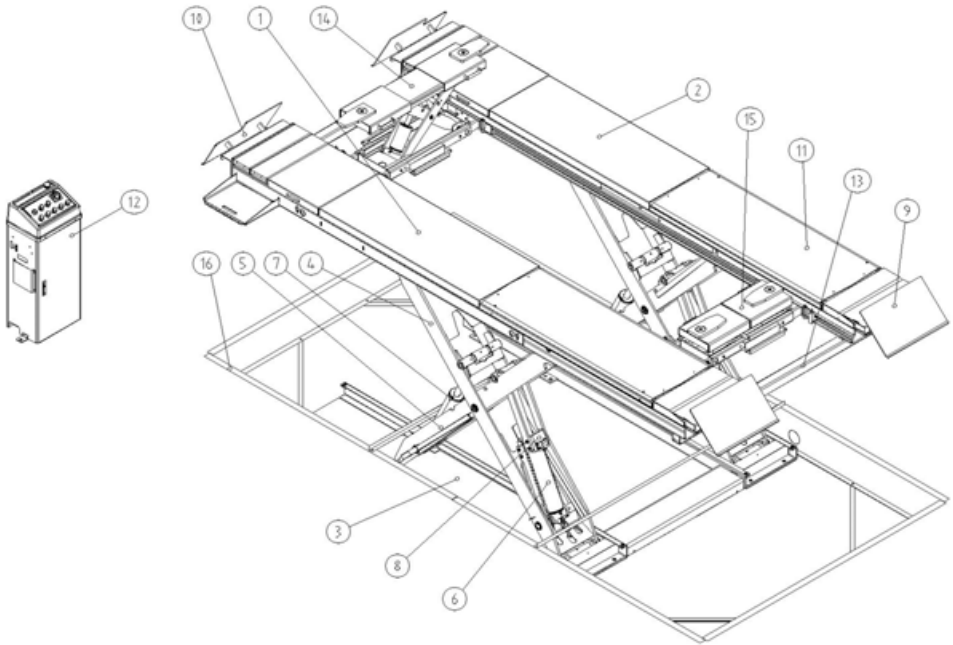
본 파트리스트는 제품사양 변경시
사전 예고없이 내용이 변경될
수 있습니다. 본 파트리스트는
헤스본의 2013년 7월 본 입니다.

01(총조립품-돌출형)

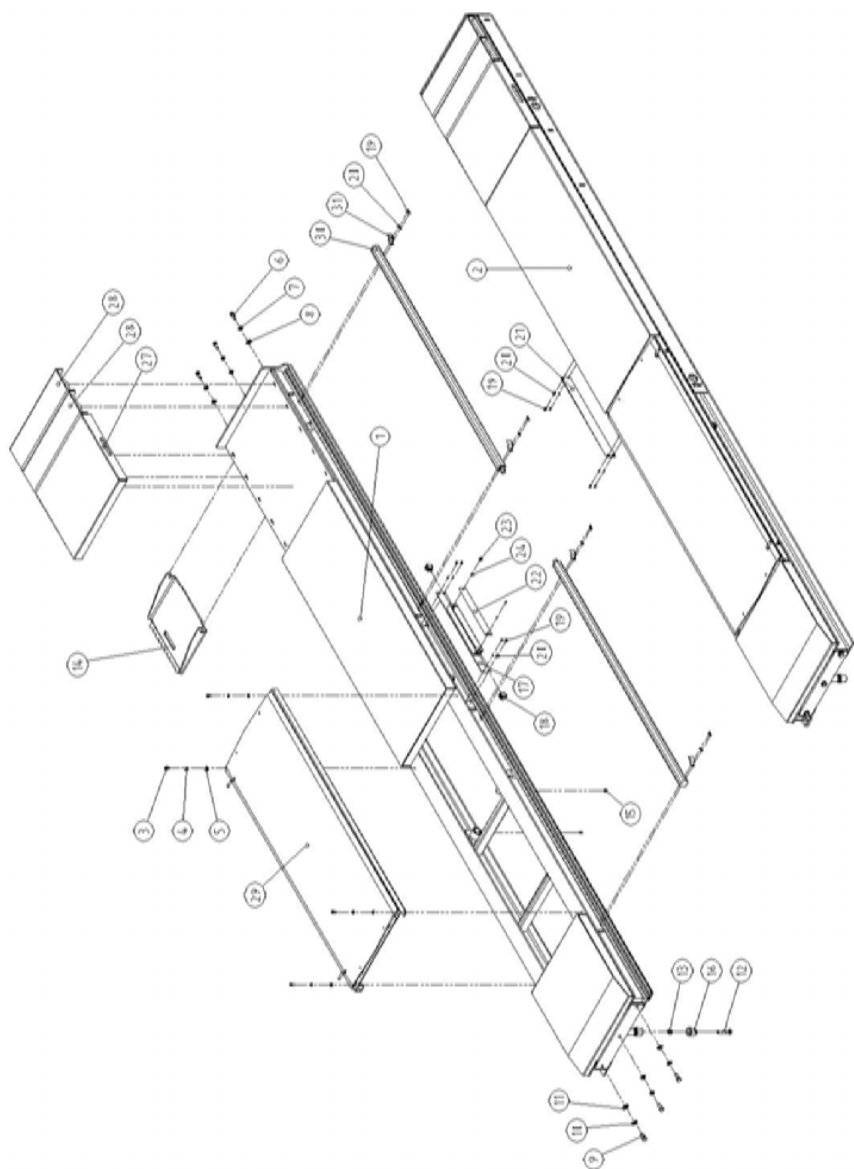


번호	품명(한글)	품명(영문)	수량	규격	도번	품번
NO.	PART NAME	PART NAME	Q'TY	SPECIFICATION	DWG.NO.	ITEM NO.
1	승강장조립품(구동)	PLATFORM ASSEMBLY(R)	1			52X0B001/53X0B001
2	승강장조립품(중동)	PLATFORM ASSEMBLY(L)	1			52X0B002/53X0B002
3	베이스조립품(구동/중동)	BASE ASSEMBLY(R/L)	2(R1/L1)			52X0C002/52X0C003/53X0C000
4	1번링크조립품(구동/중동)	LINK 1 ASSEMBLY(R/L)	2(R1/L1)			52X0E002/52X0E003
5	2번링크조립품(구동/중동)	LINK 2 ASSEMBLY(R/L)	2(R1/L1)			52X0F002/52X0F003
6	실린더조립품(마스터)	CYLINDER ASSEMBLY(MASTER)	2	52XG00A/53XG00A		52X0G003
7	실린더조립품(슬레이브)	CYLINDER ASSEMBLY(SLAVE)	2	52XG20A/53XG20A		52X0G203
8	메인상부록커조립품	MAIN UPPER LOCKER ASSEMBLY	2	52XG30A/53XG30A		
9	타이어스톱퍼제한품(R/L)	TIRE STOPPER(R/L)	2(R1/L1)	52XH50A/53XH50A		52G75000/52G75001
10	사이드슬립조립품	SIDE SLIP ASSEMBLY	2			
11	부착형진입판조립품	RAMP ASSEMBLY	2		52XL00A/53XL00A	52G05500
12	유압호스보호덮개판(2)	HOSE PROTECT COVER(2)	3	2.3t*35*135*1000L	52X003A/53X003A	31X00235
13	연결진입판제한품	CONNECT RAMP	2		52XP00A/53XP00A	52G06100
14	콘트롤패널조립품	CONTROL PANEL ASSEMBLY	1			52G99000-001/53G99000-001
	콘트롤패널조립품(KCs)	CONTROL PANEL ASSEMBLY(KCs)	1			52G99000-002/53G99000-002
15	센터롤링잭크로스보강대조립품	CENTER ROLLING JACK CROSS BAR ASS'Y	2			52G53000
16	잭조립품J03:유압TYPE(52G,53G)(1)	JACK ASSEMBLY J03 HYD. TYPE(52G,53G)(1)	1			J0320000
17	잭조립품J03:유압TYPE(52G,53G)(2)	JACK ASSEMBLY J03 HYD. TYPE(52G,53G)(2)	1			J0320000

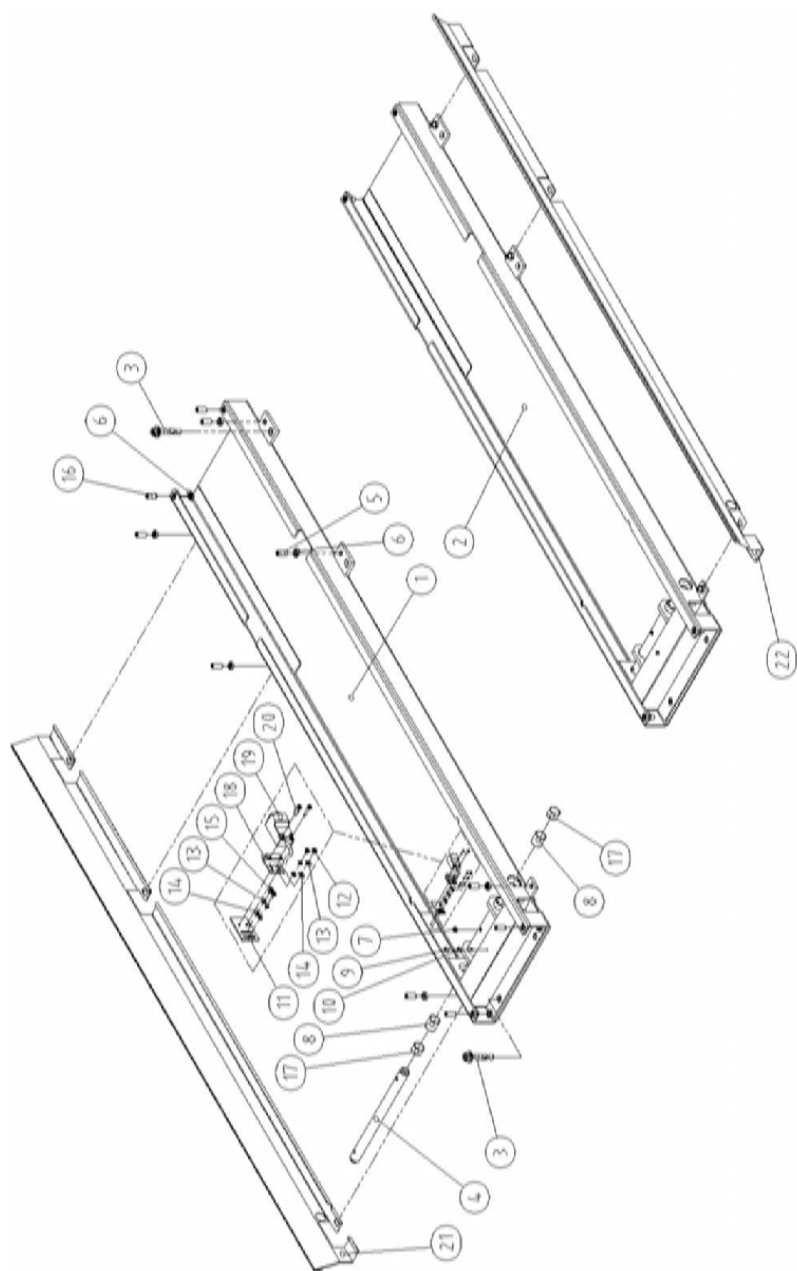
02(총조립품-매립형)



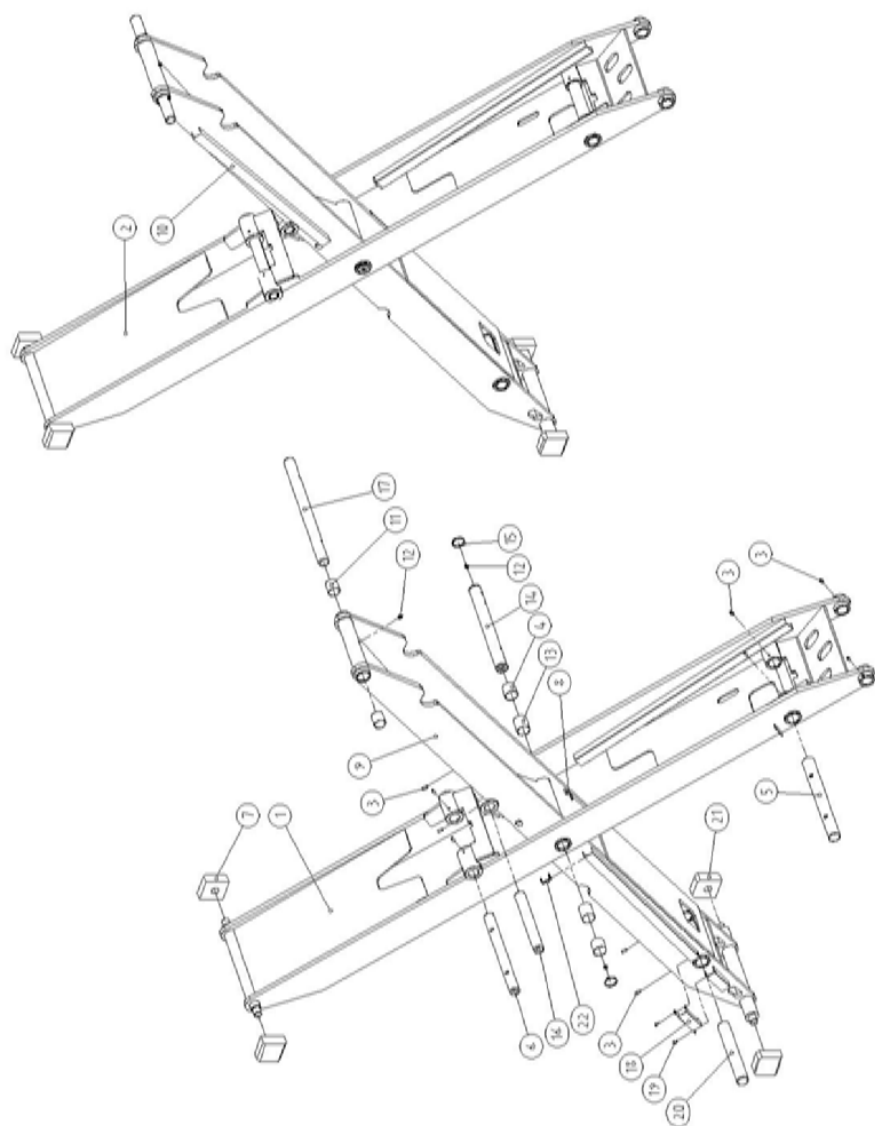
번호	품명(한글)	품명(영문)	수량	규격	도번	품번
NO.	PART NAME	PART NAME	Q'TY	SPECIFICATION	DWG.NO.	ITEM NO.
1	승강장조립품(구동)	PLATFORM ASSEMBLY(R)	1			52X0B001/53X0B001
2	승강장조립품(중동)	PLATFORM ASSEMBLY(L)	1			52X0B002/53X0B002
3	베이스조립품(구동/중동)	BASE ASSEMBLY(R/L)	2(R1/L1)			52X0C002/52X0C003/53X0C000
4	1번링크조립품(구동/중동)	LINK 1 ASSEMBLY(R/L)	2(R1/L1)			52X0E002/52X0E003
5	2번링크조립품(구동/중동)	LINK 2 ASSEMBLY(R/L)	2(R1/L1)			52X0F002/52X0F003
6	실린더조립품(마스터)	CYLINDER ASSEMBLY(MASTER)	2		52XG00A/53XG00A	52X0G003
7	실린더조립품(슬레이브)	CYLINDER ASSEMBLY(SLAVE)	2		52XG20A/53XG20A	52X0G203
8	메인상부록커조립품	MAIN UPPER LOCKER ASSEMBLY	2		52XG30A/53XG30A	
9	타이어스톱퍼(1)제관품	TIRE STOPPER(1)	2		52XH10A/53XH10A	52G51000
10	타이어스톱퍼(2)제관품(R/L)	TIRE STOPPER(2)(R/L)	2(R1/L1)		52XH20A/53XH20A	52G52000/52G52001
11	사이드슬립조립품	SIDE SLIP ASSEMBLY	2			
12	콘트롤패널조립품	CONTROL PANEL ASSEMBLY	1			52G99000-001/53G99000-001
	콘트롤패널조립품(KCs)	CONTROL PANEL ASSEMBLY(KCs)	1			52G99000-002/53G99000-002
13	센터롤링잭크로스보강대조립품	CENTER ROLLING JACK CROSS BAR ASS'Y	2			52G53000
14	잭조립품J03:유압TYPE(52G, 53G)(1)	JACK ASSEMBLY J03 HYD. TYPE(52G, 53G)(1)	1			J0320000
15	잭조립품J03:유압TYPE(52G, 53G)(2)	JACK ASSEMBLY J03 HYD. TYPE(52G, 53G)(2)	1			J0320000
16	매립케이스조립품(52G/53G)	PIT FRAME ASSEMBLY(52G/53G)	1		52XA10A/53XA10A	52G79995/53G79995



번호	품명(한글)	품명(영문)	수량	규격	도번	품번
NO.	PART NAME	PART NAME	Q'TY	SPECIFICATION	DWG.NO.	ITEM NO.
1	메인승강장계관품(구동)	MAIN PLATFORM(R)	1		52GB00H/53GB00H	52G01000/53G01000
2	메인승강장계관품(종동)	MAIN PLATFORM(L)	1		52GB00H/53GB00H	52G01500/53G01500
3	렌치볼트	WRENCH BOLT	8	M8x15L		WBM0815
4	스프링와샤	SPRING WASHER	8	M8		WSM08
5	평와샤	PLAIN WASHER	8	M8		WPM08
6	육각볼트	HEX BOLT	6	M12x30L		HEXM1230
7	스프링와샤	SPRING WASHER	6	M12		WSM12
8	평와샤	PLAIN WASHER	6	M12		WPM12
9	육각볼트	HEX BOLT	6	M14x30L		HEXM1430
10	스프링와샤	SPRING WASHER	6	M14		WSM14
11	평와샤	PLAIN WASHER	6	M14		WPM14
12	육각볼트	HEX BOLT	2	M14x70L		HEXM1470
13	육각너트	HEX NUT	2	M14		HNM14
14	발판몰체	FOOT PLATE	1	6tx65x400x349.9	52GB20A/53GB20A	L5BAB200
15	무두렌치볼트	SET SCREW	4	M8x15L		MWBM0815
16	머리보호고무	HEAD PROTECT RUBBER	2	Ø41.5x40L	52GB29A/53GB29A	L5BAB190
17	잭스위치박스계관품	JACK SWITCH BOX	1		52GB34C/53GB34C	52G11240
18	시소스위치	SEESAW SWITCH	2	6P3단 10A		WOE-6310MG
19	둥근머리십자볼트	ROUND HEAD BOLT	4	M5x8L		RHCBM0508
20	스프링와샤	SPRING WASHER	4	M5		WSM05
21	승강장중간덮개(2)	PLATFORM CENTER COVER(2)	1	2.3tx58x570	52GB36C/53GB36B	52G01350
22	잭스위치박스덮개판	JACK SWITCH BOX COVER	1	1.6tx43.5x330	52GB38C/53GB38C	52G11250
23	둥근머리십자볼트	ROUND HEAD BOLT	2	M4x8L		RHCBM0408
24	스프링와샤	SPRING WASHER	2	M4		WSM04
27	보조승강장몰체	AUXILIARY PLATFORM	2	4.5tx57x475x570	52GB61A/53GB61B	53G90310
28	턴테이블승강대(1)계관품	AUXILIARY PLATFORM(1)	4		52GN30B/53GN30B	52G00300
29	사이드슬립조립품	SIDE SLIP ASSEMBLY	2			
30	형광작업등조립외주품	WORKING LAMP	4		53GB26A	42F96000
31	작업등조립고정대	WORKING LAMP COVER	4	3.2tx30x42x43.6	53GB39A	53G62000

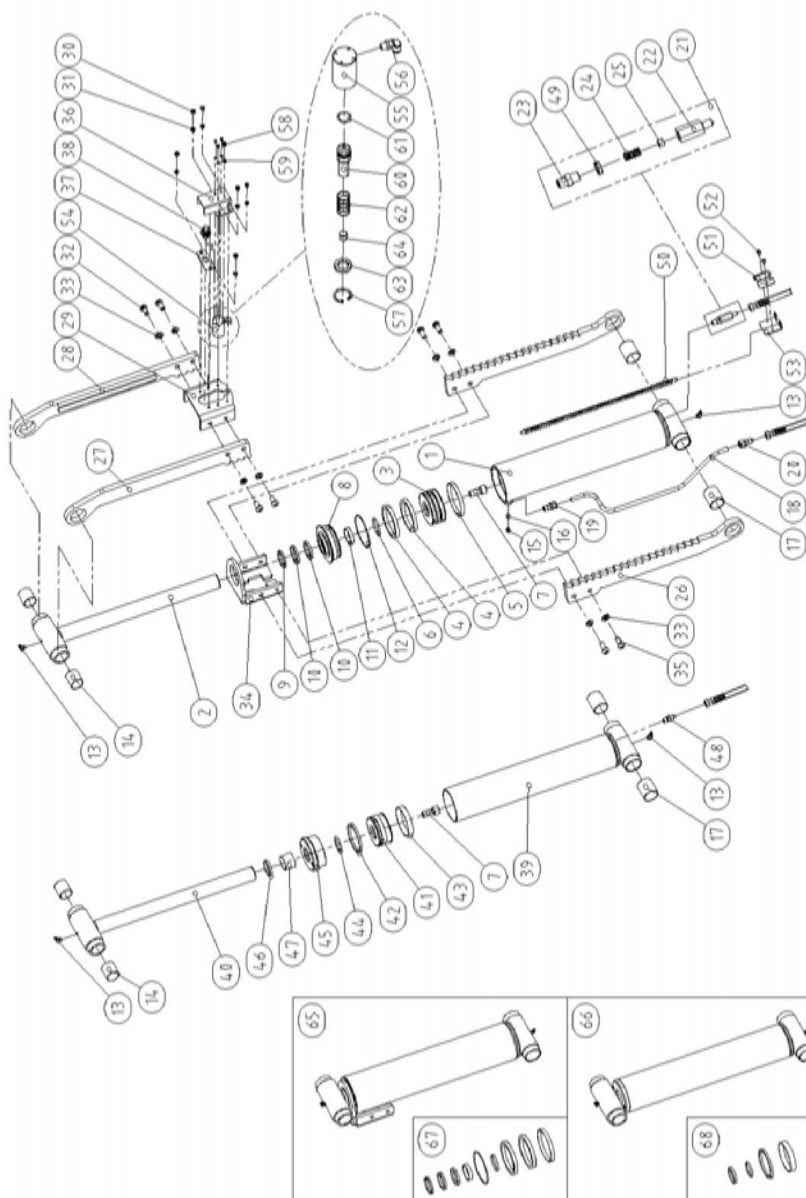


번호	품명(한글)	품명(영문)	수량	규격	도번	품번
NO.	PART NAME	PART NAME	Q'TY	SPECIFICATION	DWG.NO.	ITEM NO.
1	베이스제관품(구동)	BASE(R)	1		52XC00A/53XC00A	52X0C000
2	베이스제관품(종동)	BASE(L)	1		52XC00A/53XC00A	52X0C001
3	웨지암카볼트	WEDGE ANCHOR BOLT	12	M16*125L		ANCW-16-125
4	베이스링크핀	BASE LINK SHAFT	2	^35*452L	52XC03A/53XC03A	52X0C030
5	무두렌치볼트	SET SCREW	12	M16*50L		MWBM1650
6	육각너트(3종)	HEX NUT(THIN)	20	M16		HN3M16
7	구리스니플	GREASE NIPPLE	2	PT1/8" *ST		GN-1/8S
8	DUB어링	DU BUSHING	4	DU3540		DU3540
9	육각볼트(신주)	HEX BOLT(BRASS)	1	M5*15L		HEXBM0515
10	육각너트(신주)	HEX NUT(BRASS)	2	M5		HNBM05
11	안전센서보조받침대	SAFETY SENSOR AUXILIARY BRACKET	1	3.2t*35*55	53XC15A	52F02550
12	둥근머리십자볼트	ROUND HEAD BOLT	2	M4*5L		RHCBM0405
13	스프링와샤	SPRING WASHER	4	M4		WSM04
14	평와샤	PLAIN WASHER	4	M4		WPM04
15	둥근머리십자볼트	ROUND HEAD BOLT	2	M4*8L		RHCBM0408
16	무두렌치볼트	SET SCREW	8	M16*40L		MWBM1640
17	DUB어링	DU BUSHING	4	DU3525		DU3525
18	근접센서브라켓	PROXIMITY SENSOR BRACKET	1	2.3t*15*34*30	53XC26A	52F02180
19	하네스(근접스위치)(15)(사각)	HARNESS(PROXIMITY SENSOR)(15)	1	200L	53XW10A	52F10360
20	둥근머리십자볼트	ROUND HEAD BOLT	2	M4*20L		RHCBM0420
21	베이스발보호가이드(R)	BASE FOOT PROTECT GUIDE(R)	1	1.6t*104*144*2620	52XB65A	52X0B650
22	베이스발보호가이드(L)	BASE FOOT PROTECT GUIDE(L)	1	1.6t*104*144*2620	52XB65A	52X0B651



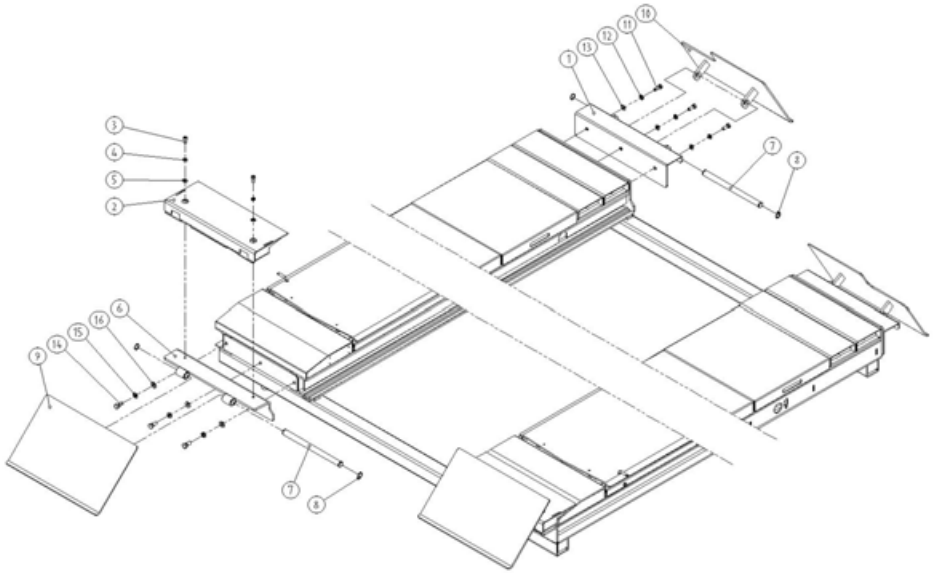
번호	품명(한글)	품명(영문)	수량	규격	도번	품번
NO.	PART NAME	PART NAME	Q'TY	SPECIFICATION	DWG.NO.	ITEM NO.
1	1번링크제관품(구동)	LINK 1(R)	1		52XE00A/53XE00A	52X0E000
2	1번링크제관품(중동)	LINK 1(L)	1		52XE00A/53XE00A	52X0E001
3	무두렌치볼트	SET SCREW	20	M8*15L		MWBM0815
4	DU베어링	DU BUSHING	4	DU4040		DU4040
5	실린더하부핀	CYLINDER BOTTOM SHAFT	2	^40*357L	52XE07A/53XE07A	52G03515
6	실린더상부핀(1)	CYLINDER UPPER SHAFT(1)	2	^35*355L	52XE20A/53XE20A	52X0E200
7	1번링크승강장슬라이더	PLATFORM SLIDER	4	37*80*82	52XE23A/53XE23A	52G00040
8	철판팩킹	EDGE RUBBER	2	3t*80L	52XE24A/53XE24A	52X0E240
9	2번링크제관품(구동)	LINK 2(R)	1		52XF00A/53XF00A	52X0F000
10	2번링크제관품(중동)	LINK 2(L)	1		52XF00A/53XF00A	52X0F001
11	DU베어링	DU BUSHING	4	DU3540		DU3540
12	구리스니플	GREASE NIPPLE	6	PT1/8" *5T		GN-1/8S
13	DU베어링	DU BUSHING	4	DU4050		DU4050
14	링크중간핀	LINK CENTER SHAFT	2	^40*375L	52XF09A/53XF09A	52G04055
15	스냅링	CIRCLIP	4	CS40		SN-CS40
16	실린더상부핀	CYLINDER UPPER SHAFT	2	^35*260L	52XF10A/53XF10A	52G04060
17	메인승강장고정핀	MAIN PLATFORM SHAFT	2	^35*476L	52XF13A/53XF13A	52G04070
18	2번링크호스가이드(4)	LINK 2 HOSE GUIDE(4)	2	1.6t*26*36*140	52XF19A/53XF19A	52X0F190
19	트러스머리탭핑볼트(TH3종)	TRUSS HEAD TAPPING BOLT	4	M5*13L		TRTBM0513
20	실린더하부핀(2)	CYLINDER BOTTOM SHAFT(2)	2	^40*262L	52XF20A/53XF20A	52X0F200
21	2번링크베이스슬라이더	BASE SLIDER	4	33.5*80*84.5	52XF23A/53XF23A	52G00050
22	철판팩킹	EDGE RUBBER	2	3t*70L	52XF24A/53XF24A	52X0F240

06(실린더,록커)



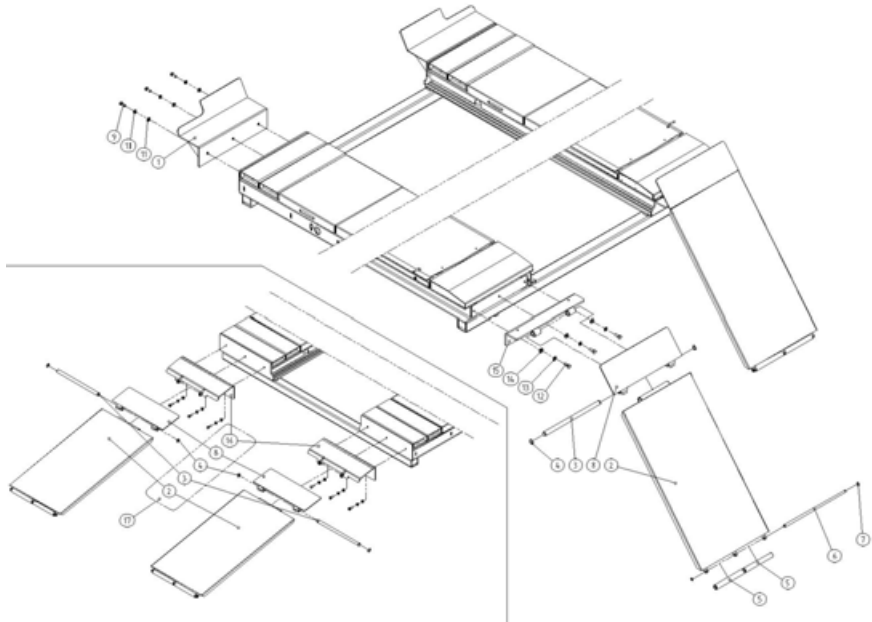
번호	품명(한글)	품명(영문)	수량	규격	도면	품번
NO.	PART NAME	PART NAME	Q'TY	SPECIFICATION	DWG.NO.	ITEM NO.
1	실린더계관품(마스터)	TUBE(MASTER)	2			52X0G001
2	로드봉계관품(마스터)	ROD BAR(MASTER)	2			52X0G002
3	피스톤(마스터)	PISTON(MASTER)	2	^99*42.5L	52XG03A/53XG03A	LSBA030
4	U-팩킹(UHP100)-발쿠아(VALQUA)	U-PACKING(UHP100)-(VALQUA)	4	^100*^85*9B-V		UHP1008509-V
5	웨어링(POLY)	WEAR RING(POLY)	2	^100*95*2.5T*10H		WEAR1009510P
6	O-링(유압용)	O-RING	2	P44		ORP44
7	렌치볼트(H)	WRENCH BOLT(H)	4	M16*35L		WBHM1635
8	헤드커버(마스터)	HEAD COVER(MASTER)	2	^114*41L	52XG04A/53XG04A	LSBA040
9	다스트시일	DUST SEAL	2	^43*^51*5B		DH5435105
10	로드시일	ROD SEAL	4	^43*^53*6B		ROD43536
11	웨어링	WEAR RING	2	^43*^48*10B		WEAR434810
12	O-링	O-RING	2	G95		ORG95
13	구리스니플	GREASE NIPPLE	8	PT1/8" *45D		GN-1/8-45
14	DU베어링	DU BUSHING	8	DU3540		DU3540
15	무두렌치볼트(백색)	SET SCREW(WHITE)	2	M8*8L		MWBM0808W
16	강구	STEEL BALL	2	3/16"		BALL-3/16"
17	DU베어링	DU BUSHING	8	DU4050		DU4050
18	유압파이프(R/L)	HYDRAULIC PIPE(R/L)	2(R1/L1)	^10*1*1*98*113*450	52XG10A/53XG10A	52X0G103/52X0G102
19	엘콘넥터	MALE CONNECTOR	2	^10*1/4PT		BMC10-1/4
20	엘호스유니온	MALE HOSE UNION	2	^10*1/2-20UNF		BHUM10-02G
21	오리피스조립품(31S)	ORIFICE ASSEMBLY	2			31S71210
22	프랑스오리피스	ORIFICE ADAPTER	2	19*19*55L	52XG11A/53XG11A	31S71202
23	철니플(일자)	STEEL NIPPLE(ST)	2	PT1/4*PT1/4		HMC1-1/4-1/4S
24	오리피스스프링	ORIFICE SPRING	2	^1*^9*^11*8C*18L	52XG12A/53XG12A	31S71203
25	오리피스	ORIFICE	2	9*9*8L(^1.2)	52XG13A/53XG13A	31S71201
26	하부록커아암	BOTTOM LOCK ARM	4	16t*111*570	52XG14A/53XG14A	52G04528
27	상부록커아암	UPPER LOCK ARM	4	16t*102.5*591.5	52XG15A/53XG15A	52G05010
28	상부록커아암계관품(R/L)	UPPER LOCK ARM(R/L)	2(R1/L1)		53XG30A	53G05300
29	안전록커상판	UPPER LOCK ARM SUPPORTER	2	6t*55*122*124	52XG16A/53XG16A	52G05020/53G05020
30	둥근머리삽자볼트	ROUND HEAD BOLT	12	M6*10L		RHCBM0610
31	스프링와셔	SPRING WASHER	12	M6		WSM06
32	둥근머리렌치볼트	ROUND HEAD WRENCH BOLT	8	M12*25L		WRBM1225
33	스프링와셔	SPRING WASHER	16	M12		WSM12
34	하부록커아암지대	BOTTOM LOCK ARM SUPPORTER	2	9t*124*127*131	52XG17A/53XG17A	LSBA0130
35	둥근머리렌치볼트	ROUND HEAD WRENCH BOLT	8	M12*30L		WRBM1230
36	잭에어실린더고경대	JACK AIR CYLINDER BRACKET	2	3.2t*38*50*84	52XG19A	51G95100
37	메인록커해제에어실린더고경판	LOCK RELEASE AIR CYLINDER BRACKET	2	3.2t*38*84*85	53XG19A	53G95100
38	근접센서고경대(52F53G)	PROXIMITY SENSOR BRACKET(52F53G)	2	2.3t*30*76	53XG18A	52F04590
39	하네스(근접센서1)(원형)	HARNISS(PROXIMITY SENSOR 1)	2	120L	53XW10A	52F01380
40	실린더계관품(슬레이브)	TUBE(SLAVE)	2			52X0G201
41	로드봉계관품(슬레이브)	ROD BAR(SLAVE)	2			52X0G202
42	피스톤(슬레이브)	PISTON(SLAVE)	2	^89*42.5L	52XG23A/53XG23A	52X0G230
43	U-팩킹(유압용)	U-PACKING	2	^90*^80*6B		UHP90806
44	웨어링(POLY)	WEAR RING(POLY)	2	^90*^85*2.5t*15H		WEAR908515P
45	O-링(유압용)	O-RING	2	P40		ORP40
46	헤드커버(슬레이브)	HEAD COVER(SLAVE)	2	^100*41L	52XG24A/53XG24A	52X0G240
47	다스트시일(DH540)	DUST SEAL(DH540)	2	^40*^48*6.5*5B		DH54048065
48	DU베어링	DU BUSHING	2	DU4030		DU4030
49	철니플(일자)(천)	STEEL NIPPLE(ST)	2	PT1/4*05U		HMC1-1/4-05U
50	오리피스가이드	ORIFICE GUIDE	2	^20*^13.5*5t	52XG27A/53XG27A	52F71205
51	인장코일스프링(에어호스리턴용)	EXTENSION SPRING	2	^0.8*^14*65C	52XG38A/53XG38A	52N53628
52	케이블홀더(1)	CABLE HOLDER(1)	2	1.6t*18*50*50	52XG41A/53XG41A	LSBA0410
53	트러스머리타핑볼트(TH30)	TRUSS HEAD TAPPING BOLT	4	M5*13L		TRTB05M13
54	케이블홀더(2)	CABLE HOLDER(2)	2	2.3t*25*50*53	52XG42A/53XG42A	LSBA0420
55	록커해제에어실린더조립품	LOCK RELEASE AIR CYLINDER ASSEMBLY	2		52XU00A/53XU00A	52F00350
56	록커해제에어실린더	TUBE(LOCK RELEASE AIR CYLINDER)	2	^35*58L	52XU02A/53XU02A	30N93120
57	원터치공압니플(엘보)	ONE TOUCH AIR NIPPLE(ELBOW)	2	M5*90D*^4		EC0504E
58	스냅링(구형용)	CIRCLIP	2	CR25		SN-CR25
59	둥근머리삽자볼트	ROUND HEAD BOLT	8	M4*10L		RHCBM0410
60	스프링와셔	SPRING WASHER	8	M4		WSM04
61	록커해제실린더피스톤	PISTON(LOCK RELEASE AIR CYLINDER)	2	^20*49L	52XU03A/53XU03A	52F00353
62	O-링	O-RING	2	P16		ORP16
63	록커해제에어실린더스프링	LOCK RELEASE AIR CYLINDER SPRING	2	^18.4*^16*^36L*5C	52XU05A/53XU05A	30N93150
64	록커해제에어실린더헤드커버	HEAD COVER(LOCK RELEASE AIR CYLINDER)	2	^25*4.5L	52XU06A/53XU06A	30N93160
65	에어실린더로드가이드봉	AIR CYLINDER ROD GUIDE BAR	2	^11*10L	52XU07A/53XU07A	42F04759
66	실린더조립품(마스터)	CYLINDER ASSEMBLY(MASTER)	2		52XG00A/53XG00A	52X0G003
67	실린더조립품(슬레이브)	CYLINDER ASSEMBLY(SLAVE)	2		52XG20A/53XG20A	52X0G203
68	52X-실린더시일링킷(마스터)	52X-CYLINDER SEAL KIT(MASTER)	2			52X0G004
69	52X-실린더시일링킷(슬레이브)	52X-CYLINDER SEAL KIT(SLAVE)	2			52X0G204

07(타이어스토퍼-매립형)

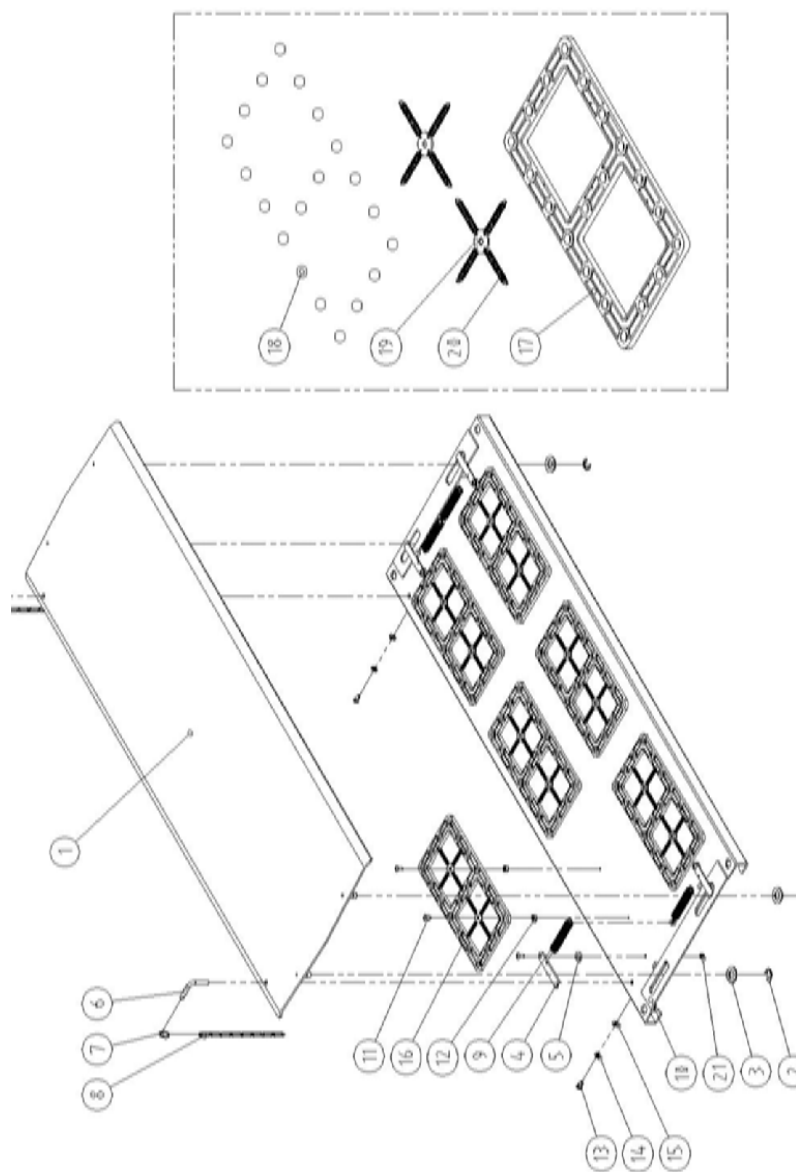


번호	품명(한글)	품명(영문)	수량	규격	도번	품번
NO.	PART NAME	PART NAME	Q'TY	SPECIFICATION	DWG.NO.	ITEM NO.
1	타이어스토퍼베이스제관품(매립)	TIRE STOPPER BASE(IN-GROUND)	2		52XB70A/53XB70A	52G54000
2	매립보조승강장(2)제관품	IN-GROUND AUXILIARY PLATFORM	2		52XB90A/53XB90A	52G90400
3	렌치볼트	WRENCH BOLT	4	M10*20L		WBM1020
4	스프링와샤	SPRING WASHER	4	M10		WSM10
5	평와샤	PLAIN WASHER	4	M10		WPM10
6	센터롤링잭크로스보강대(1)제관(R/L)	CENTER ROLLING JACK CROSS BAR(1)(R/L)	2(R1/L1)		52XD20A/53XD20A	52G50010/52G50030
7	타이어스토퍼경첩핀(매립)	TIRE STOPPER HINGE PIN(IN-GROUND)	4	^25*354.8L	52XH05A/53XH05A	52G07522
8	스냅링	CIRCLIP	8	CS25		SN-CS25
9	타이어스토퍼(1)제관품	TIRE STOPPER(1)	2		52XH10A/53XH10A	52G51000
10	타이어스토퍼(2)제관품(R/L)	TIRE STOPPER(2)(R/L)	2(R1/L1)		52XH20A/53XH20A	52G52000/52G52001
11	육각볼트	HEX BOLT	6	M12*30L		HEXM1230
12	스프링와샤	SPRING WASHER	6	M12		WSM12
13	평와샤	PLAIN WASHER	6	M12		WPM12
14	육각볼트	HEX BOLT	6	M14*30L		HEXM1430
15	스프링와샤	SPRING WASHER	6	M14		WSM14
16	평와샤	PLAIN WASHER	6	M14		WPM14

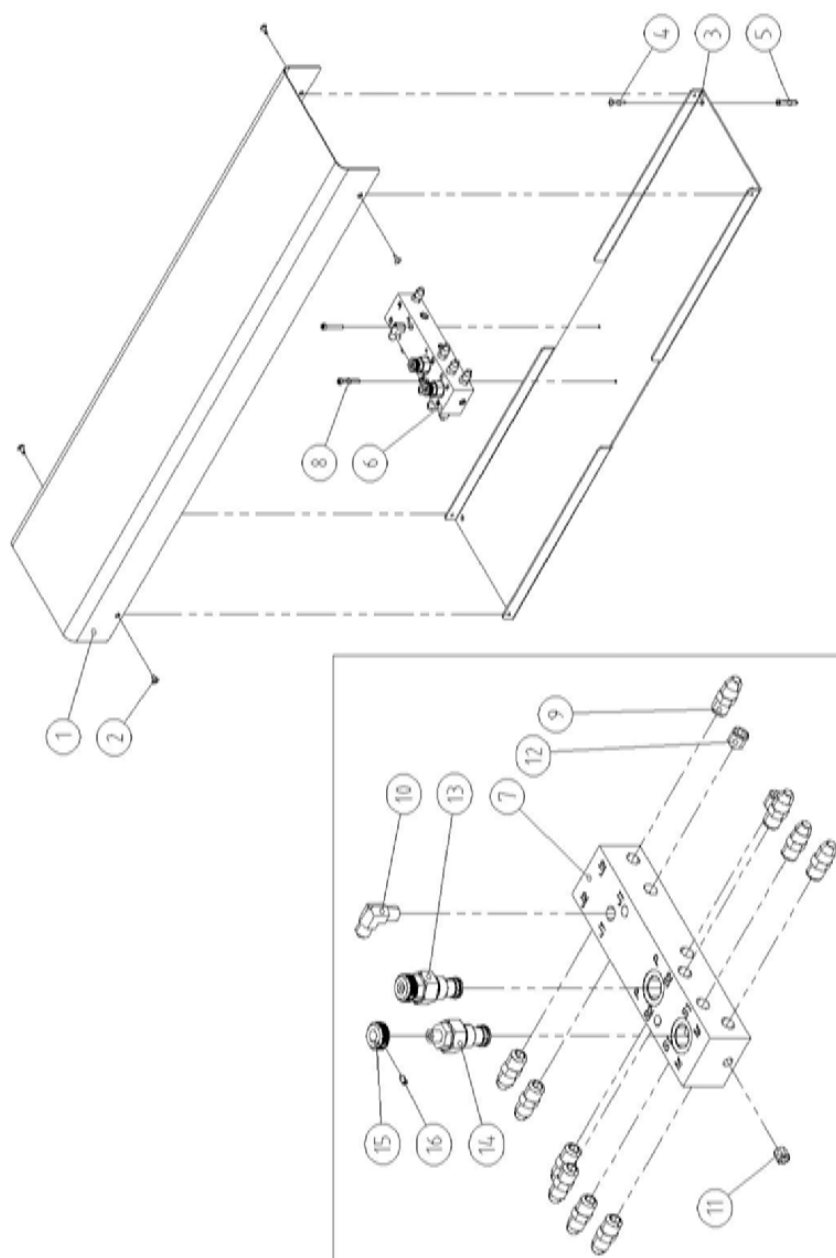
08(타이어스토퍼,진입판-돌출형)



번호	품명(한글)	품명(영문)	수량	규격	도번	품번
NO.	PART NAME	PART NAME	Q'TY	SPECIFICATION	DWG.NO.	ITEM NO.
1	타이어스토퍼제관품(R/L)	TIRE STOPPER(R/L)	2(R1/L1)		52XH50A/53XH50A	52G75000/52G75001
2	부착형진입판제관품	RAMP	2		52XL00A/53XL00A	52G05510
3	진입판경첩핀	RAMP HINGE PIN	2	∅25×462.8L	52XL07A/53XL07A	52G05520
4	스냅링	CIRCLIP	4	CS25		SN-CS25
5	부착형진입판롤러	RAMP ROLLER	4	∅30×∅16×228L	52XL08A/53XL08A	33J61200
6	부착형진입판롤러핀	RAMP ROLLER PIN	2	∅15×511.4L	52XL09A/53XL09A	52G61300
7	스냅링	CIRCLIP	4	CS15		SN-CS15
8	연결진입판제관품	CONNECT RAMP	2		52XP00A/53XP00A	52G06100
9	육각볼트	HEX BOLT	6	M12×30L		HEXM1230
10	스프링와샤	SPRING WASHER	6	M12		WSM12
11	평와샤	PLAIN WASHER	6	M12		WPM12
12	육각볼트	HEX BOLT	6	M14×30L		HEXM1430
13	스프링와샤	SPRING WASHER	6	M14		WSM14
14	평와샤	PLAIN WASHER	6	M14		WPM14
15	센터롤링잭크로스보강대(1)제관(R/L)	CENTER ROLLING JACK CROSS BAR(1)(R/L)	2(R1/L1)		52XD20A/53XD20A	52G50010/52G50030
16	양방향진입브라켓제관품	BOTH SIDES RAMP BRACKET	2		52XH30A/53XH30A	52G58235
17	양방향부착형진입판조립KIT-선택사항	BOTH SIDES RAMP ASSEMBLY KIT-OPTION	1			52G58270

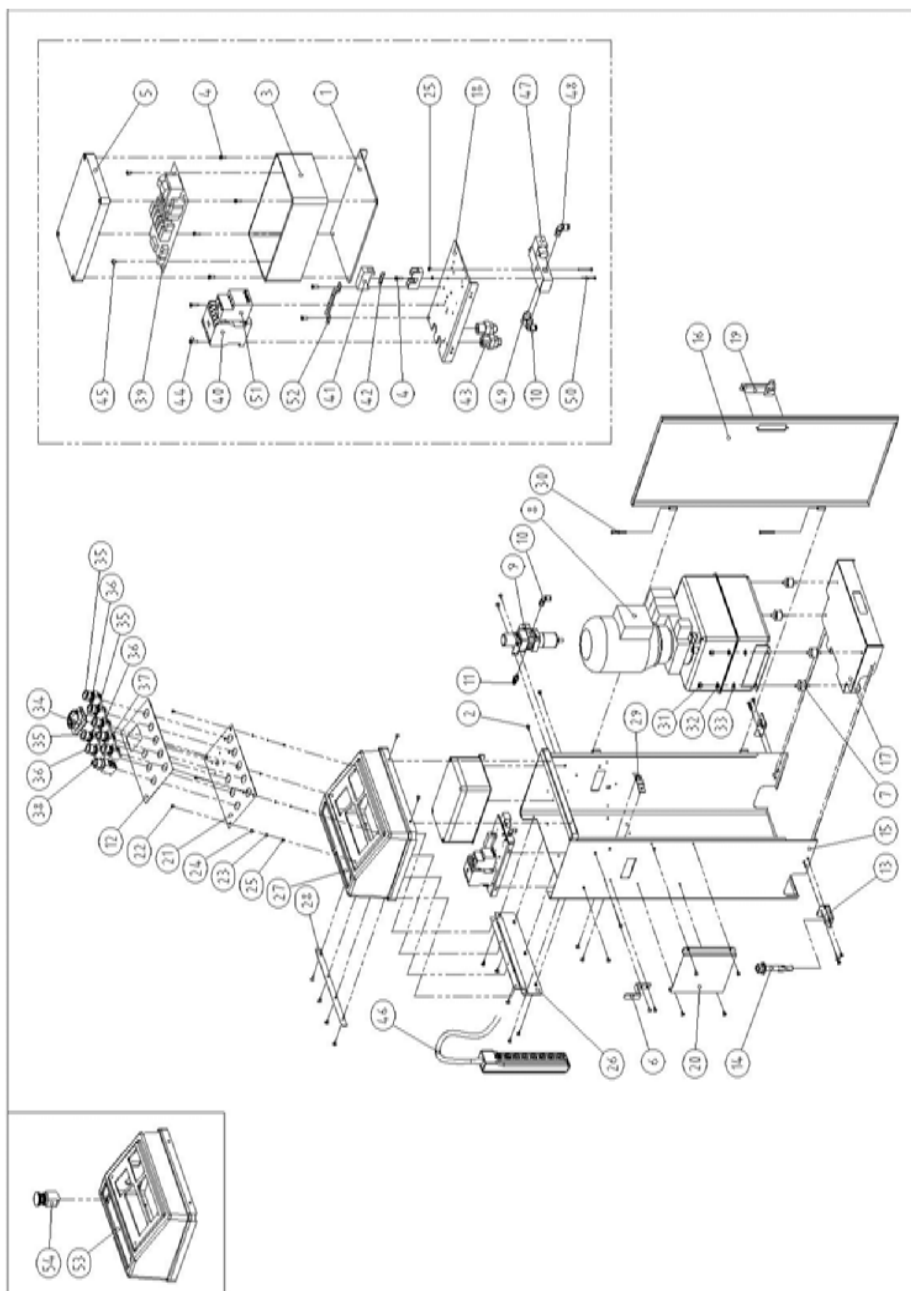


번호	품명(한글)	품명(영문)	수량	규격	도번	품번
NO.	PART NAME	PART NAME	Q'TY	SPECIFICATION	DWG.NO.	ITEM NO.
1	사이드슬립판계관품	SIDE SLIP PLATE	2		52XJ00A/53XJ00A	52G06000
2	스냅링(E-링)	E-RING	8	E-15		SN-E15
3	평와샤	PLAIN WASHER	8	M20(^40*^21*2.6t)		WPM20
4	사이드슬립스프링걸이대	SIDE SLIP SPRING HOLDER	8	3.2t*20*110	52XJ04A/53XJ04A	52G06050
5	보조슬강장와샤	SIDE SLIP SPRING HOLDER WASHER	8	^20*4.5t	52XJ05A/53XJ05A	52G06060
6	사이드슬립판록커	SIDE SLIP PLATE LOCKER	4	^10*60*60L	52XJ06A/53XJ06A	51G10237
7	3연결링	JOIN RING	4	^24	52XJ06A/53XJ06A	51G10239
8	체인	CHAIN	4	^3*12*35	52XJ06A/53XJ06A	51G10242
9	리턴스프링	RETURN SPRING	8	^13*^11.5*128L	52XJ09A/53XJ09A	52G06070
10	사이드슬립판베이스계관품	SIDE SLIP PLATE BASE	2		52XJ10A/53XJ10A	52G06600
11	트러스머리심자볼트	TRUSS HEAD BOLT	32	M6*20L		TRTBM0620
12	육각너트	HEX NUT	24	M8		HNMM08
13	둥근머리심자볼트	ROUDN HEAD BOLT	4	M8*15L		RHCBM0815
14	스프링와샤	SPRING WASHER	4	M8		WSM08
15	평와샤	PLAIN WASHER	4	M8		WPM08
16	슬라이드볼판조립품	SLIDE BALL PLATE ASS'Y	12		52XJ30A/53XJ30A	51G00315
17	슬라이드볼판	SLIDE BALL PLATE	12	8.5*195*378	52XJ31A/53XJ31A	51G00320
18	슬라이드볼	SLIDE BALL	240	^15	52XJ32A/53XJ32A	51G00330
19	스프링고정걸이	SPRING HOLDER	24	^30*2t	52XJ33A/53XJ33A	51G00340
20	슬라이드판스프링	SLIDE PLATE SPRING	96	^8*^0.8*37C*45.5L	52XJ34A/53XJ34A	51G00350
21	육각너트	HEX NUT	8	M6		HNMM06

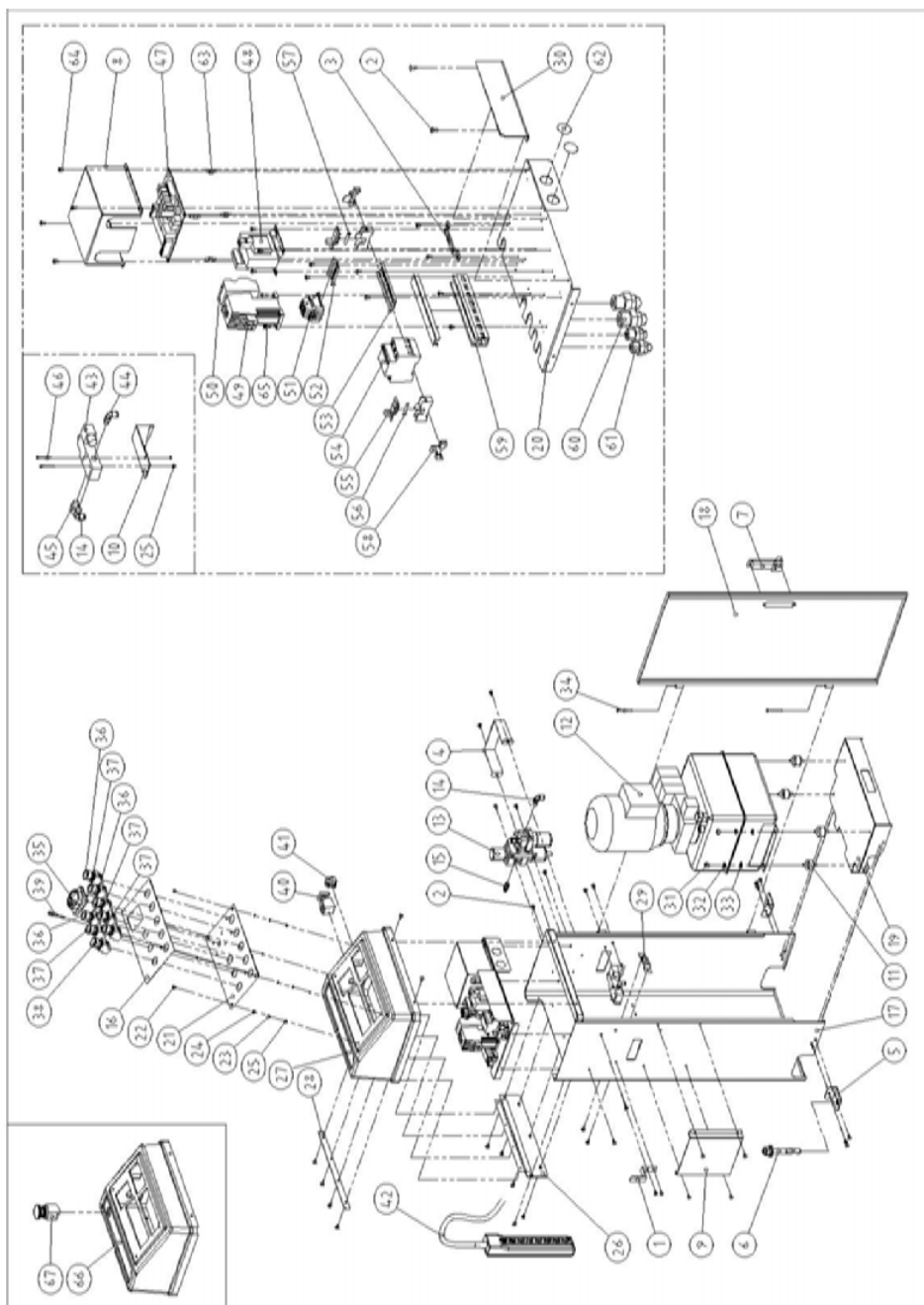


번호	품명(한글)	품명(영문)	수량	규격	도번	품번
NO.	PART NAME	PART NAME	Q'TY	SPECIFICATION	DWG.NO.	ITEM NO.
1	유압블럭덮개	HYDRAULIC BLOCK COVER	1	1.6t*80*235*1080	52X021A/53X021A	52X00210
2	트러스머리탭핑볼트(TH3종)	TRUSS HEAD TAPPING BOLT	4	M5*13L		TRTBM0513
3	유압블럭베이스	HYDRAULIC BLOCK BASE	1	3.2t*25*230*980	52X022A/53X022A	52X00220
4	콘크리트못	SCREW	4	^5*30L		CN-0530
5	칼플러그	NYLON PLUG	4	^5		CBW-05
6	중간블럭조립품	CENTRAL BLOCK ASSEMBLY	1		52X030A/53X030A	52X00300
7	중간유압블럭	CENTRAL BLOCK	1	40*55*220	52X031A/53X031A	52X00310
8	렌치볼트	WRENCH BOLT	2	M5*35L		WBM0535
9	철니플(일자)(천)	STEEL NIPPLE(ST)	10	PT1/4*05U		HMCM-1/4-05U
10	철니플(엘보)	STEEL NIPPLE(EL)	1	PT1/4*05U		HMCM-1/4-05UE
11	막음플러그	LOCKING BOLT	1	PF1/8(플러그용)		STPLUG-1
12	매꾸라 렌치용 볼트	LOCKING BOLT	2	PT1/4*11L		MWBU1-4-11
13	니들밸브(노브2)	NEEDLE VALVE(KNOB2)	2	3/4-16UNF	52X032A/53X032A	NDL-V/V-047-N2
14	니들밸브	NEEDLE VALVE	2	3/4-16UNF	52X032A/53X032A	NDL-V/V-047
15	다이얼핸들(니들밸브용)	DIAL HANDLE(FOR NEEDLE VALVE)	2	^22*9L	52X032A/53X032A	NDL-V/V-DIAL
16	무두렌치볼트	SET SCREW	2	M4*8L		MWBM0408

11(콘트롤패널-52X)

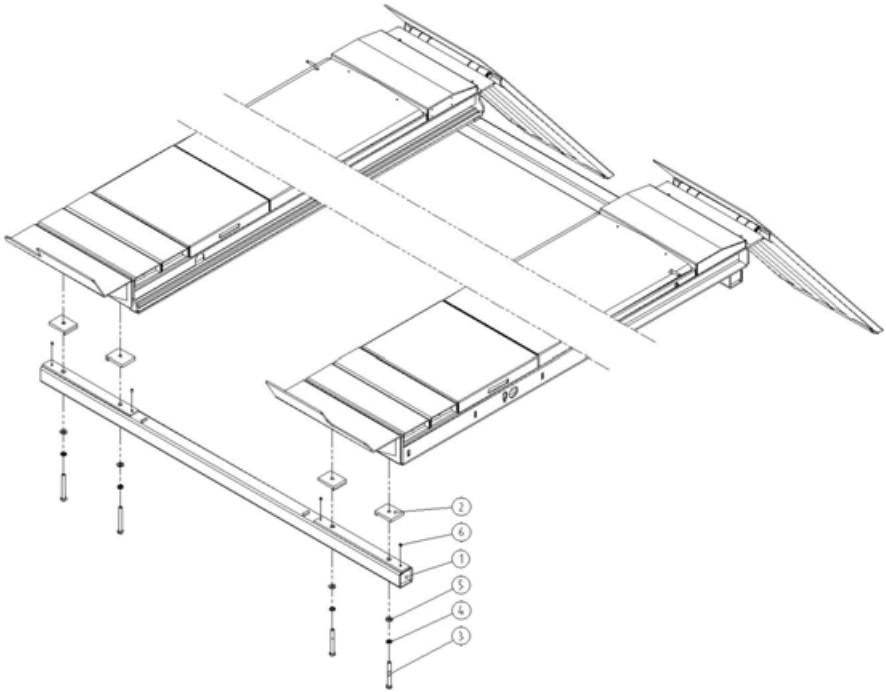


번호	품명(한글)	품명(영문)	수량	규격	도번	품번
NO.	PART NAME	PART NAME	Q'TY	SPECIFICATION	DWG.NO.	ITEM NO.
1	PC.B고정판	PC.B FIXING PLATE	1	2.3t20x158x250	52XQ21A	51G80535
2	트러스머리탭핑볼트(TH3종)	TRUSS HEAD TAPPING BOLT	31	M5x13L		TRTBM0513
3	콘트롤박스하판	CONTROL BOX BOTTOM PLATE	1	150x250x80	52XQ22A	51G80550
4	둥근머리심자볼트	ROUND HEAD BOLT	7	M4x12L		RHCBM0412
5	콘트롤박스상판	CONTROL BOX UPPER PLATE	1	150x250x20	52XQ23A	51G80540
6	리모콘걸고리	REMOTE CONTROLLER HANGER	1	3tx19x50x100	52XQ14A	30N80110
7	양볼트방진고무	VIBRATION PROOF RUBBER	4	Ø30x20HxM8x45L,경도65,네오프렌	52XQ20A	30N80100
8	파워팩조립품	POWER PACK ASSEMBLY	1	220V/380V/415V-1P/3P-50Hz/60Hz	2J52XQ25A	52G80100~52G85700
9	에어레귤레이터	AIR REGULATOR	1	TAW-3000-02BG	52XQ24A	TAW-3000-02BG
10	원터치공압니플(엘보)	ONE TOUCH AIR NIPPLE(EL)	2	PT1/4x6x4x엘보		EC64PT1/4EL
11	카플러(상아)-MCM	COUPLER	1	20PM		CP-8M20
12	패널외관용필름	PANEL UPPER COVER FILM	1	0.5x163x326	52XQ08A	
13	앙커볼트브라켓	ANCHOR BOLT BRACKET	2	3.2tx30x50x60	52XQ13A	52F10090
14	웨지앙커볼트	WEDGE ANCHOR BOLT	2	M16*125L		ANCW-16-125
15	콘트롤패널몸체-신형(통합형)	CONTROL PANEL BODY	1	2.3tx271.1x401.6x850.3	52XQ01A	32X96000
16	콘트롤패널앞판	CONTROL PANEL FRONT PLATE	1	2.3tx20x401.6x815	52XQ03A	31X89030
17	콘트롤패널베이스	CONTROL PANEL BASE	1	3.2tx54x265x394	52XQ18A	31X89040
18	전기부품고정판	ELECTRIC PARTS PLATE	1	2.3tx20x135x240	52XQ16A	32X89600
19	도아키아셋	DOOR KEY SET	1	16x28x116	52XQ04A	52F10110
20	메뉴얼포켓	MANUAL POCKET	1	1.6tx20x180x200	52XQ15A	31S79310
21	패널전면판	PANEL UPPER FRONT PLATE	1	1tx163x326	52XQ07A	31X89050
22	접시머리심자볼트	C'SINK BOLT	4	M3x10L		RHCDBM0310
23	스프링와셔	SPRING WASHER	4	M3		WSM03
24	평와셔	PLAIN WASHER	4	M3		WPM03
25	육각너트	HEX NUT	6	M3		HNM03
26	패널경첩계관품	PANEL HINGE	1		52XQ09A	31X89060
27	콘트롤패널상판(31X)	CONTROL PANEL UPPER COVER	1	5tx163x304x4.5	52XQ06A	31X89070
28	ABS카버조립보호대	ABS COVER PROTECTOR	1	2.3tx19x351.2	52XQ12A	31X89080
29	전선홀더	CABLE HOLDER	1	1.6tx11.1x20x86.5	52XQ19A	33X80050
30	경첩핀	HINGE PIN	2	Ø6x50L		L5BAQ180
31	육각너트	HEX NUT	4	M8		HNM08
32	스프링와셔	SPRING WASHER	4	M8		WSM08
33	평와셔	PLAIN WASHER	4	M8		WPM08
34	캠스위치(3선식표준파워스위치)	CAM SWITCH	1	YMW26-20/04		90000150
35	누름버튼스위치 백색	PUSH BUTTON SWITCH WHITE	3	(Ø25 평면)		KP5BRRFW10S
36	누름버튼스위치 흑색	PUSH BUTTON SWITCH BLACK	3	(Ø25 평면)		KP5BRRFBK10S
37	누름버튼스위치 녹색	PUSH BUTTON SWITCH GREEN	1	(Ø25 평면)		KP5BRRFVG10S
38	파이롯램프-TKRWP	PILOT LAMP-TKRWP	1	Ø25x220V		KL5BRRG2A
39	PCB(MICOM,51G)HYD.TYPE	PCB(MICOM,51G)HYD.TYPE	1			51G80052
40	전자개폐기	MAGNET SWITCH	1	MUD-20 5A		MUD-20
41	휴즈홀더GLASS	FUSE HOLDER	1	250V1P		PHG-250-1P
42	휴즈	FUSE	1	250V2A		F-250V2A
43	케이블록커	CABLE LOCKER	2	NEC-01-12A(조립부Ø17)		NEC-01-12A
44	둥근머리심자볼트	ROUND HEAD BOLT	2	M4x16L		RHCBM0416
45	트러스머리심자볼트	TRUSS HEAD BOLT	2	M5x8L		TRTBM0508
46	리모콘계작품(잭2개)	REMOTE CONTROLLER(JACK2)	1	HY-1028,9M	52XW17A	51G96000
	리모콘계작품(KCs)	REMOTE CONTROLLER(KCS TYPE)	1	0.75SQ*10C*9000L 비상스위치있음	52XW10A	52X0W100
47	에어솔레노이드밸브	AIR SOLENOID VALVE	1	3V210-08-N0 AC230V		35S95050
48	원터치공압니플(엘보)	ONE TOUCH AIR NIPPLE(EL)	1	PT1/4xØ4xØ2.5		EC425PT1/4E
49	사이렌서	SILENCER	1	PT1/4x22H		SILENC-PT1/4*22H
50	둥근머리심자볼트	ROUND HEAD BOLT	2	M3x30L		RHCBM0330
51	OCR(THERMO-RELAY)	OCR(THERMO-RELAY)	1	DTH-20		OCRDTH20
52	어스플레이트	EARTH PLATE	1	10x3tx10x110	52XQ17A	42F80090
53	콘트롤패널상판(KCs)	CONTROL PANEL UPPER COVER(KCS TYPE)	1	5tx163x304x4.5	52XQ06A	52X0Q060
54	비상누름버튼스위치	EMERGENCY PUSH BUTTON SWITCH	1	KH-3046ER(250V 6A)		KH-3046ER



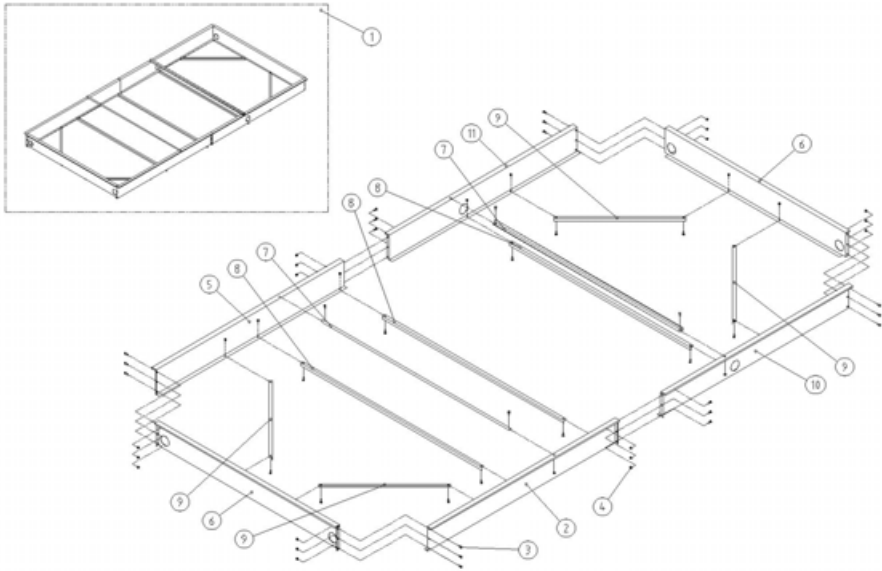
번호	품명(한글)	품명(영문)	수량	규격	도번	품번
NO.	PART NAME	PART NAME	Q'TY	SPECIFICATION	DWG.NO.	ITEM NO.
1	리모콘걸고리	REMOTE CONTROLLER HANGER	1	3tx19x50x100	53XQ14A	30N80110
2	트러스머리탭핑볼트(TH3용)	TRUSS HEAD TAPPING BOLT	37	M5x13L		TRTBM0513
3	어스플레이트	EARTH PLATE	1	10x30x10x110	53XQ17A	42F80090
4	레귤레이터보호커버	REGULATOR PROTECTOR	1	1.60x35x106x162	53XQ21A	31580094
5	앵커볼트브라켓	ANCHOR BOLT BRACKET	2	3.2tx30x50x60	53XQ13A	52F10090
6	웨이앵커볼트	WEDGE ANCHOR BOLT	2	M16*125L		ANCW-16-125
7	도어키이셋	DOOR KEY SET	1	16x28x116	53XQ04A	52F10110
8	콘트롤PCB보호커버	CONTROL PCB PROTECT COVER	1	1.60x90x145.8x171	53XQ23A	52N54618
9	메뉴열포켓	MANUAL POCKET	1	1.60x20x180x200	53XQ15A	31579310
10	에어솔레노이드받침대	AIR SOLENOID BRACKET	1	1.60x40x40x120	53XQ25A	31579410
11	양방향진기구부	VIBRATION PROOF RUBBER	4	030x20HxM8x45L,경도65,네오프렌	53XQ20A	30N80100
12	파워팩조립품	POWER PACK ASSEMBLY	1	220V/380V/415V/1P/3P-50Hz/60Hz-Q1/U2	53XQ26A	53G80100~53G85700
13	에어유니트	AIR UNIT	1	TAC-3010-Q2G	53XQ24A	90000070
14	원터치공압니플(열보)	ONE TOUCH AIR NIPPLE(EL)	2	PT1/4x6x4x열보		EC64PT1/4EL
15	커플러(상하)-MCM	COUPLER	1	20PM		CP-8M20
16	팬널의광용필름	PANEL UPPER COVER FILM	1	0.5x163x326	53XQ08A	
17	콘트롤패널몸체-싱형(동합형)	CONTROL PANEL BODY	1	2.3tx271.1x401.6x850.3	53XQ01A	32X96000
18	콘트롤패널앞판	CONTROL PANEL FRONT PLATE	1	2.3tx20x401.6x815	53XQ03A	31X89030
19	콘트롤패널베이스	CONTROL PANEL BASE	1	3.2tx54x265x394	53XQ18A	31X89040
20	전기부품고정판	ELECTRIC PARTS PLATE	1	1.60x54.1x263.5x394	53XQ16A	53G89130
21	패널전면판	PANEL UPPER FRONT PLATE	1	1tx163x326	53XQ07A	31X89050
22	접시머리삽자볼트	C'SINK BOLT	4	M3x10L		RHCBM0310
23	스프링와셔	SPRING WASHER	4	M3		WSM03
24	평와사	PLAIN WASHER	4	M3		WPM03
25	육각너트	HEX NUT	6	M3		HNM03
26	패널경첩재관통	PANEL HINGE	1		53XQ09A	31X89060
27	콘트롤패널널상판	CONTROL PANEL UPPER COVER	1	50x163x304x4.5	53XQ06A	53G89070
28	ABS커버조립보호대	ABS COVER PROTECTOR	1	2.3tx19x351.2	53XQ12A	31X89080
29	전선홀더	CABLE HOLDER	1	1.60x11.1x20x86.5	53XQ19A	33X80050
30	콘트롤러손보호대	CONTROLLER HAND PROTECTOR	1	1.60x17x63.4x227	53XQ22A	33X89150
31	육각너트	HEX NUT	4	M8		HNM08
32	스프링와셔	SPRING WASHER	4	M8		WSM08
33	평와사	PLAIN WASHER	4	M8		WPM08
34	경첩핀	HINGE PIN	2	06x50L		L58AQ180
35	캠스위치(3선식표준파워키스위치)	CAM SWITCH	1	YMW26-20/04		90000150
36	누름버튼스위치 백색	PUSH BUTTON SWITCH WHITE	3	(025 평면)	KP58RRFFW105	
37	누름버튼스위치 흑색	PUSH BUTTON SWITCH BLACK	4	(025 평면)	KP58RRFFBK105	
38	누름버튼스위치 녹색	PUSH BUTTON SWITCH GREEN	1	(025 평면)	KP58RRFFG105	
39	LED표시용홀더	LED LAMP	1	LD+H8L(RED)DC24V		90000710
40	부저	BUZZER	1	025 ADS(DC12/24V)		31580060
41	시소스위치(LAMP BUTTON)	SEESAW SWITCH(LAMP BUTTON)	1	DJR602-4210(LF)		DJR602-4210(LF)
42	리모콘제작용(제2기)	REMOTE CONTROLLER(UACK2)	1		53XW20A	53G96000
43	리모콘제작용(KCS)	REMOTE CONTROLLER(KCS TYPE)	1	0.755x12C*10000, 비상스위치있음	53XW12A	53X0W120
44	에어솔레노이드밸브	AIR SOLENOID VALVE	1			52N57351
44	원터치공압니플(열보)	ONE TOUCH AIR NIPPLE(EL)	1	PT1/4x04x02.5		EC425PT1/4E
45	싸이렌서	SILENCER	1	PT1/4x22H		SILENC-PT1/4*22H
46	둥근머리삽자볼트	ROUND HEAD BOLT	2	M3x30L		RHCBM0330
47	PCB(MICOM,53G)VER.2	PCB(MICOM,53G)VER.2	1			53G80055
48	트랜스포머 400/230x0/18	TRANSFORMER 400/230x0/18	1	128VA ST-BASE		52F79020
49	마그네틱SAW	MAGNET SWITCH	1	GMC(D)-12		90000041
50	OCR(THERMO-RELAY)	OCR(THERMO-RELAY)	1	9-12A		52F00710
51	터미널블록(YELLOW/GREEN)	TERMINAL BLOCK(YELLOW/GREEN)	1	334 120		52F00720
	터미널블록(BLUE)	TERMINAL BLOCK(BLUE)	1	20A(KLEMSAN,2.54mm)		52F00730
	터미널블록(GREY)	TERMINAL BLOCK(GREY)	3	304 120		52F00740
52	채널	CHANNEL	1	9H-C50L		C505HC
53	채널	CHANNEL	1	9H-Cx115L		C115SHC
54	배선차단기	CIRCUIT BREAKER	1	ARE33/20		30H94115
55	퓨즈홀더(HY-FS)250V 1~30A 1P	FUSE HOLDER(HY-FS)250V 1~30A 1P	2			90000015
56	퓨즈	FUSE	1	250V1A		F-250V1A
57	퓨즈	FUSE	1	250V5A		F-250V5A
58	스톱퍼(레일용)	STOPPER(FOR RAIL)	2			30H94130
59	케이블덕트(BODY/COVER)	CABLE DUCT(BODY/COVER)	1	30x60x180		L58AQ003
60	케이블록커	CABLE LOCKER	2	NEC-01-20A(조립부026)		NEC-01-20A
61	케이블록커	CABLE LOCKER	2	NEC-01-12A(조립부017)		NEC-01-12A
62	플라스틱홀(구멍용-흑색)	PLASTIC CAP(FOR HOLE-BLACK)	2	025		PCAP25
63	볼트서포트	BOLT SUPPORT	4	DAB5-6R		DAB5-6R
64	트러스머리삽자볼트	TRUSS HEAD BOLT	16	M4x8L		TRTBM0408
65	둥근머리삽자볼트	ROUND HEAD BOLT	2	M4x12L		RHCBM0412
66	콘트롤패널널상판(KCS)	CONTROL PANEL UPPER COVER(KCS TYPE)	1	50x163x304x4.5	53XQ06A	53XQ0600
67	비상누름버튼스위치	EMERGENCY PUSH BUTTON SWITCH	1	KH-3046ER(250V 6A)		KH-3046ER

13(센터롤링잭크로스보강대)

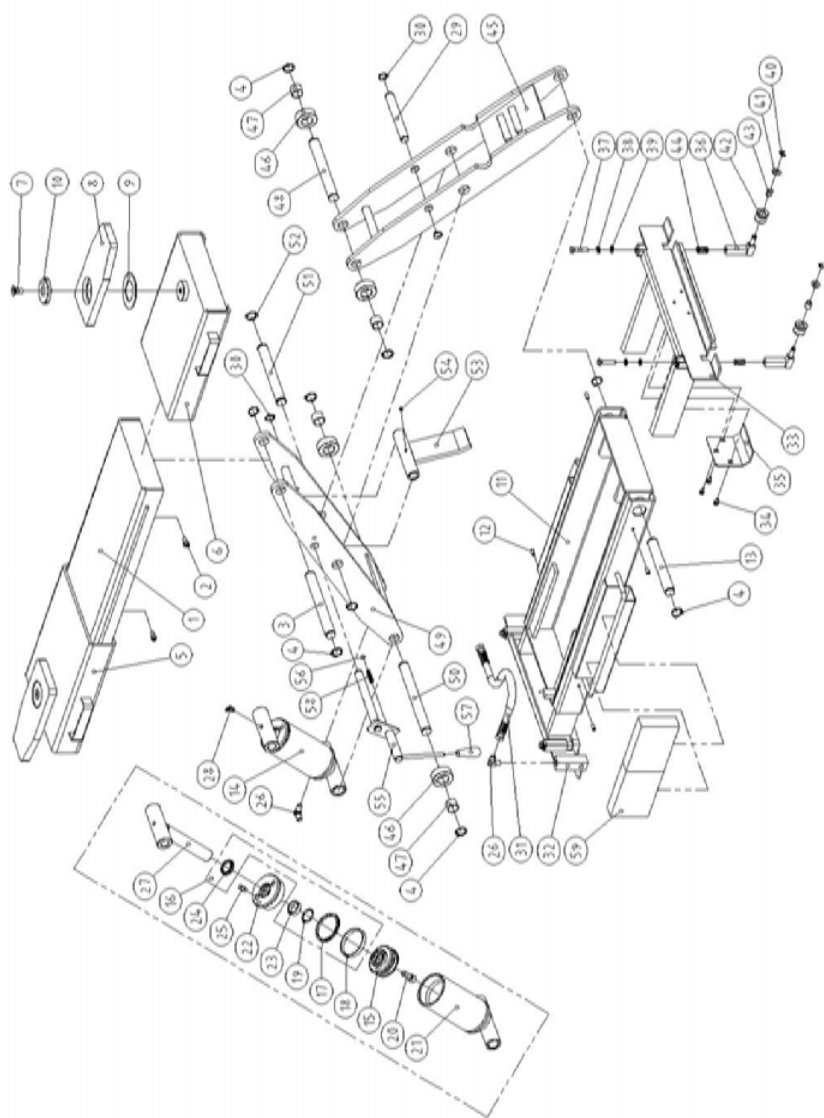


번호	품명(한글)	품명(영문)	수량	규격	도번	품번
NO.	PART NAME	PART NAME	Q'TY	SPECIFICATION	DWG.NO.	ITEM NO.
1	센터롤링잭크로스보강대개관품	CENTER ROLLING JACK CROSS BAR	2		52GX50H	52GS3100
2	클립판개관품	CLIP PLATE	8		52GX50H	52F50025
3	육각볼트	HEX BOLT	8	M14x120L		HEXM14120
4	스프링와샤	SPRING WASHER	8	M14		WSM14
5	평와샤	PLAIN WASHER	8	M14		WPM14
6	무두렌치볼트	SET SCREW	8	M8x10L		MWBM0810

14(매립케이스)

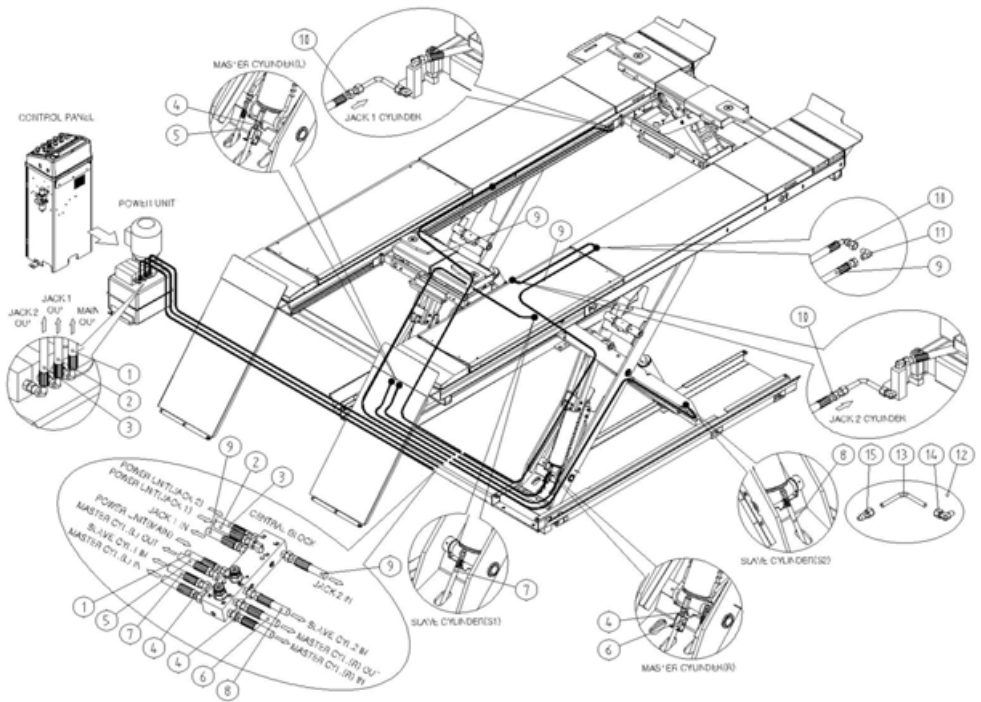


번호	품명(한글)	품명(영문)	수량	규격	도번	품번
NO.	PART NAME	PART NAME	Q'TY	SPECIFICATION	DWG.NO.	ITEM NO.
1	매립케이스조립품(52G/53G)	PIT FRAME ASSEMBLY(52G/53G)	1		52XA10A/53XA10A	52G79995/53G79995
2	PIT FRAME 1	PIT FRAME 1	1	1.6t*88.4*262*2306.6	52XA11A/53XA11A	
3	육각볼트	HEX BOLT	36	M10*25L		HEXM1025
4	육각너트	HEX NUT	36	M10		HNM10
5	PIT FRAME 2	PIT FRAME 2	1	1.6t*88.4*262*2306.6	52XA12A/53XA12A	
6	PIT FRAME 3	PIT FRAME 3	2	1.6t*88.4*262*2220	52XA13A/53XA13A	
7	PIT FRAME 4	PIT FRAME 4	2	1.6t*30*30*2300	52XA14A/53XA14A	
8	PIT FRAME 5	PIT FRAME 5	3	1.6t*30*30*2223	52XA15A/53XA15A	
9	PIT FRAME 2-6	PIT FRAME 2-6	4	1.6t*30*30*1145	52XA16A/53XA16A	
10	PIT FRAME 7	PIT FRAME 7	1	1.6t*88.4*262*2275	52XA17A/53XA17A	
11	PIT FRAME 8	PIT FRAME 8	1	1.6t*88.4*262*2275	52XA18A/53XA18A	



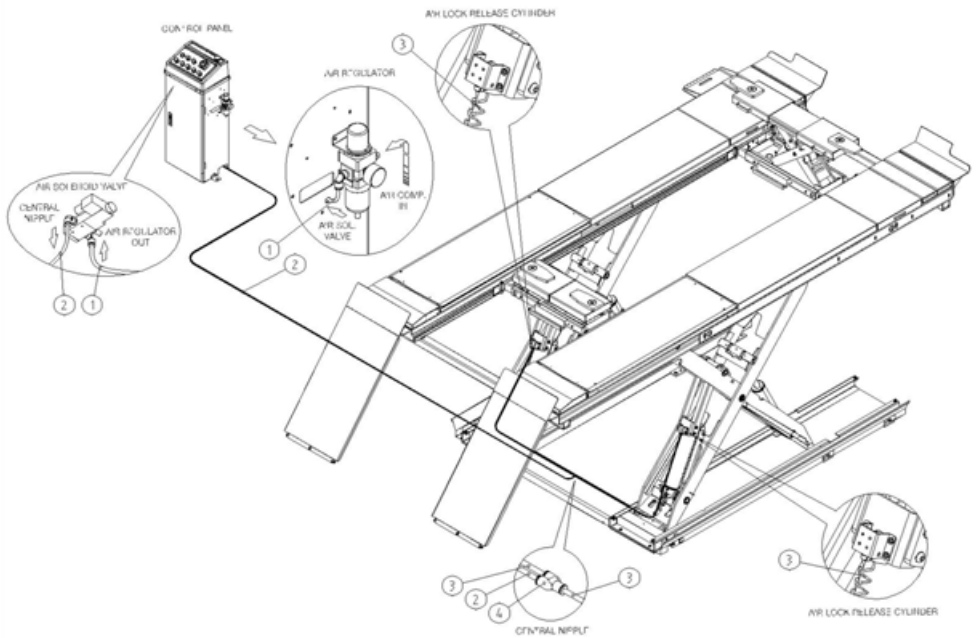
번호	품명(한글)	품명(영문)	수량	규격	도번	품번
NO.	PART NAME	PART NAME	Q'TY	SPECIFICATION	DWG.NO.	ITEM NO.
1	승강장상판제관품	PLATFORM	2		J03B00C	J0241000
2	렌치볼트	WRENCH BOLT	4	M8x15L		WBM0815
3	상부승강장고정핀	PLATFORM SHAFT	2	Ø25x214L	J03B05A	J0282000
4	스냅링	CIRCLIP	16	CS25		SN-CS25
5	잭슬라이드판(R)제관품	SLIDE PLATE(R)	2		J03C00C	J0325000
6	잭슬라이드판(L)제관품	SLIDE PLATE(L)	2		J03C00C	J0326000
7	겹시머리렌치볼트	C'SINK WRENCH BOLT	4	M12x25L		WBDM1225
8	회전아암	ROTATE ARM	4	19tx120x270	J03C06B	J0279100
9	회전아암스페이서	ROTATE ARM SPACER	4	Ø90xØ52x2.3t	J03C07A	J0283100
10	회전아암축커버	ROTATE ARM SHAFT COVER	4	Ø65x9L	J03C08A	J0284000
11	베이스판제관품	BASE	2		J03D00I	J0327000
12	무두렌치볼트	SET SCREW	8	M8x15L		MWBM0815
13	하부베이스고정핀	BASE SHAFT	2	Ø25x180L	J03D08A	J0276000
14	실린더조립품	CYLINDER ASSEMBLY	2		J03E00D	J0260000
15	피스톤	PISTON	2	Ø75x38L	J03E01E	J0261130
16	잭실린더시일킷(J06)	JACK CYLINDER SEAL KIT(J06)	2			J0650000
17	U-팩킹(UHP65)	U-PACKING(UHP65)	2	Ø65xØ75x6B		UHP65756
18	웨어링	WEAR RING	2	Ø70xØ75x10B		WEAR707595
19	O-링(유압용)	O-RING	2	P30		ORP30
20	렌치볼트(H)	WRENCH BOLT(H)	2	M12x30L		WBHM1230
21	호닝파이프제관품	TUBE	2	Ø75xØ88x165L		J0261200
22	헤드커버	HEAD COVER	2	Ø88x30L	J03E03B	J0261140
23	웨어링	WEAR RING	2	Ø35xØ30x10B		WEAR353010
24	더스트시일(DHS30)	DUST SEAL(DHS30)	2	Ø30xØ38x5tx6.5H		DHS303805
25	싸이렌서	SILENCER	2	PT1/8x15H		SILENC-PT1/8x15H
26	철니플(열보)	STEEL NIPPLE(EL)	4	PT1/4xØ5U		HMCM-1/4-Ø5UE
27	로드봉계관품(JACK)	ROD BAR(JACK)	2			J0261100
28	구리스니플	GREASE NIPPLE	2	PT1/8"x45"		GN-1/8-45
29	실린더상부핀	CYLINDER ROD SHAFT	2	Ø20x158L	J03E08C	J0278000
30	스냅링	CIRCLIP	6	CS20		SN-CS20
31	유압호스(S)	HYDRAULIC HOSE(S)	2	1/4"x1Wx430LxSTxST	J03E09C	J0461200
32	잭익스텐션제관품(1)(52G/P/53G)	JACK EXTENSION(1)(52G/P/53G)	2		J03F30D	J0320100
33	잭익스텐션제관품(2)(52G/P/53G)	JACK EXTENSION(2)(52G/P/53G)	2		J03F30D	J0320200
34	육각볼트	HEX BOLT	6	M6x10L		HEXM0610
35	잭이탈방지판	PREVENT PLATE LEAVE THE JACK	4	3.2tx50x88.2x100	J03F32B	J0180025
36	자동로울러사각봉계관품(52F)	ROLLER SQUARE BAR(52F)	8			J0180035
37	육각볼트	HEX BOLT	8	M8x40L		HEXM0840
38	스프링와셔	SPRING WASHER	8	M8		WSM08
39	평와샤	PLAIN WASHER	8	M8		WPM08
40	스냅링(E-링)	E-RING	8	E-8		SN-E08
41	평와샤	PLAIN WASHER	8	M10		WPM10
42	자동이송로울러(52F/G/P/53G)	TRANSPORT ROLLER(52F/G/P/53G)	8	Ø30x23L	J03F38D	J0180070
43	베어링(나들로울러)	BEARING(NEEDLE ROLLER)	8	Ø10xØ14x15B		NRB101415B
44	자동로울러스프링	ROLLER SPRING	8	Ø14xØ2.5x24Lx6C	J06F08B	J0200010
45	1빈링크계관품	LINK 1	2		J03G00C	J0221000
46	상, 하부로울러	ROLLER	8	Ø52x20L	J03G04A	J0288100
47	DU베어링	DU BUSHING	8	DU2520		DU2520
48	상부롤러핀	UPPER ROLLER SHAFT	2	Ø25x201L	J03G06A	J0279000
49	2빈링크계관품	LINK 2	2		J03H00C	J0231000
50	하부롤러핀	BOTTOM ROLLER SHAFT	2	Ø25x235L	J03H04A	J0280000
51	링크중간핀	LINK CENTER SHAFT	2	Ø28x195L	J03H05E	J0281000
52	스냅링	CIRCLIP	4	CS28		SN-CS28
53	안전스톱퍼계관품	SAFETY STOPPER	2		J03I00D	J0270100
54	무두렌치볼트	SET SCREW	2	M6x10L		MWBM0610
55	안전스톱퍼축계관품	SAFETY STOPPER SHAFT	2		J03I00D	J0272100
56	강구	STEEL BALL	2	3/8"(Ø9.51)		BALL-3/8
57	OVAl GRIP(긴볼, 신주너트)	OVAl GRIP	2	Ø25x58LxM8		J0200030
58	레버고정용스프링	LEVER STOP SPRING	2	O.DØ9xØ1x38Lx12.5C	J03I07B	J0200020
59	받침고무	SUPPORT RUBBER	8	35tx160x100		33I70040

16(유압호스)

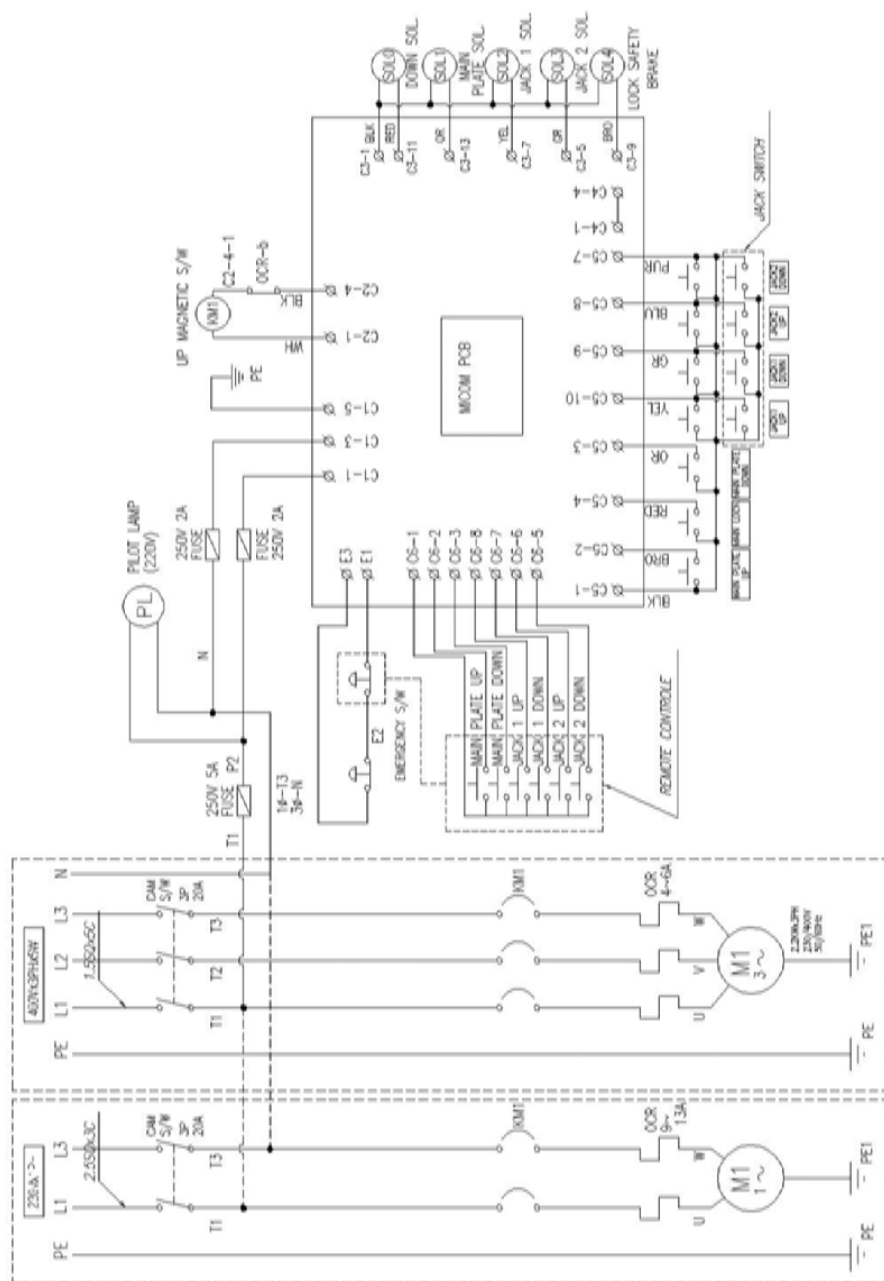


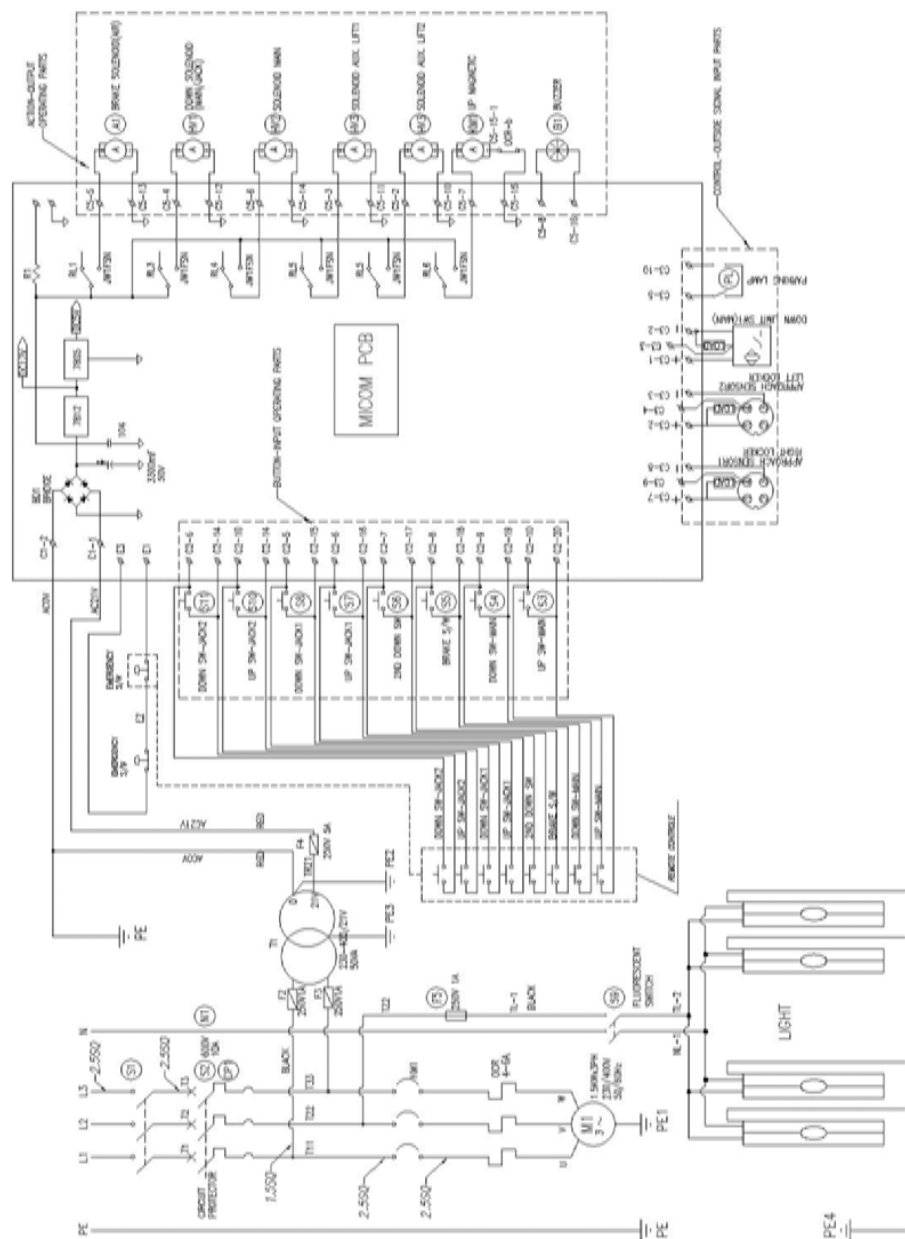
번호	품명(한글)	품명(영문)	수량	규격	도번	품번
NO.	PART NAME	PART NAME	Q'TY	SPECIFICATION	DWG.NO.	ITEM NO.
1	유압호스2번(금)	HYDRAULIC HOSE 2(GOLD)	1	5/16" * 1W * 9000L * EL * ST	52XQ31A/53XQ31A	52G40210
2	유압호스2번(은)	HYDRAULIC HOSE 2(SILVER)	1	5/16" * 1W * 9000L * EL * ST	52XQ31A/53XQ31A	52G40210
3	유압호스2번(흑)	HYDRAULIC HOSE 2(BLACK)	1	5/16" * 1W * 9000L * EL * ST	52XQ31A/53XQ31A	52G40210
4	유압호스4	HYDRAULIC HOSE 4	2	5/16" * 1W * 1100L * ST * ST.	52XQ31A/53XQ31A	52XQ0014
5	유압호스5	HYDRAULIC HOSE 5	1	5/16" * 1W * 1200L * ST * ST.	52XQ31A/53XQ31A	52XQ0015
6	유압호스6	HYDRAULIC HOSE 6	1	5/16" * 1W * 1200L * ST * ST.	52XQ31A/53XQ31A	52XQ0016
7	유압호스7	HYDRAULIC HOSE 7	1	5/16" * 1W * 3550L * ST * ST.	52XQ31A/53XQ31A	52XQ0017
8	유압호스8	HYDRAULIC HOSE 8	1	5/16" * 1W * 3550L * ST * ST.	52XQ31A/53XQ31A	52XQ0018
9	유압호스4번(S)	HYDRAULIC HOSE 4(S)	2	5/16" * 1W * 3750L * ST * ST	52XQ31A/53XQ31A	52G40400
10	유압호스5번C/B	HYDRAULIC HOSE 5(C/B)	2	1/4" * 1W * 2300L * ST * EL/2500L	52XQ31A/53XQ31A	52G40500/53G40500
11	첼니플(엘보)유니온	STEEL NIPPLE(EL)UNION	2	OSU 엘보		HME-02G
12	잭연결용파이프조립품	JACK CONNECT PIPE ASS'Y	2		52XQ35A/53XQ35A	52XQ0250
13	유압파이프	HYDRAULIC PIPE	2	^10*80*80	52XQ35A/53XQ35A	52G70025
14	엘엘보(BLM10-02R)	MALE ELBOW(BLM10-02R)	2	^10*PT1/4		BLM10-02R
15	엘호스유니온	MALE HOSE UNION	2	^10*1/2-20UNF		BHUM10-02G

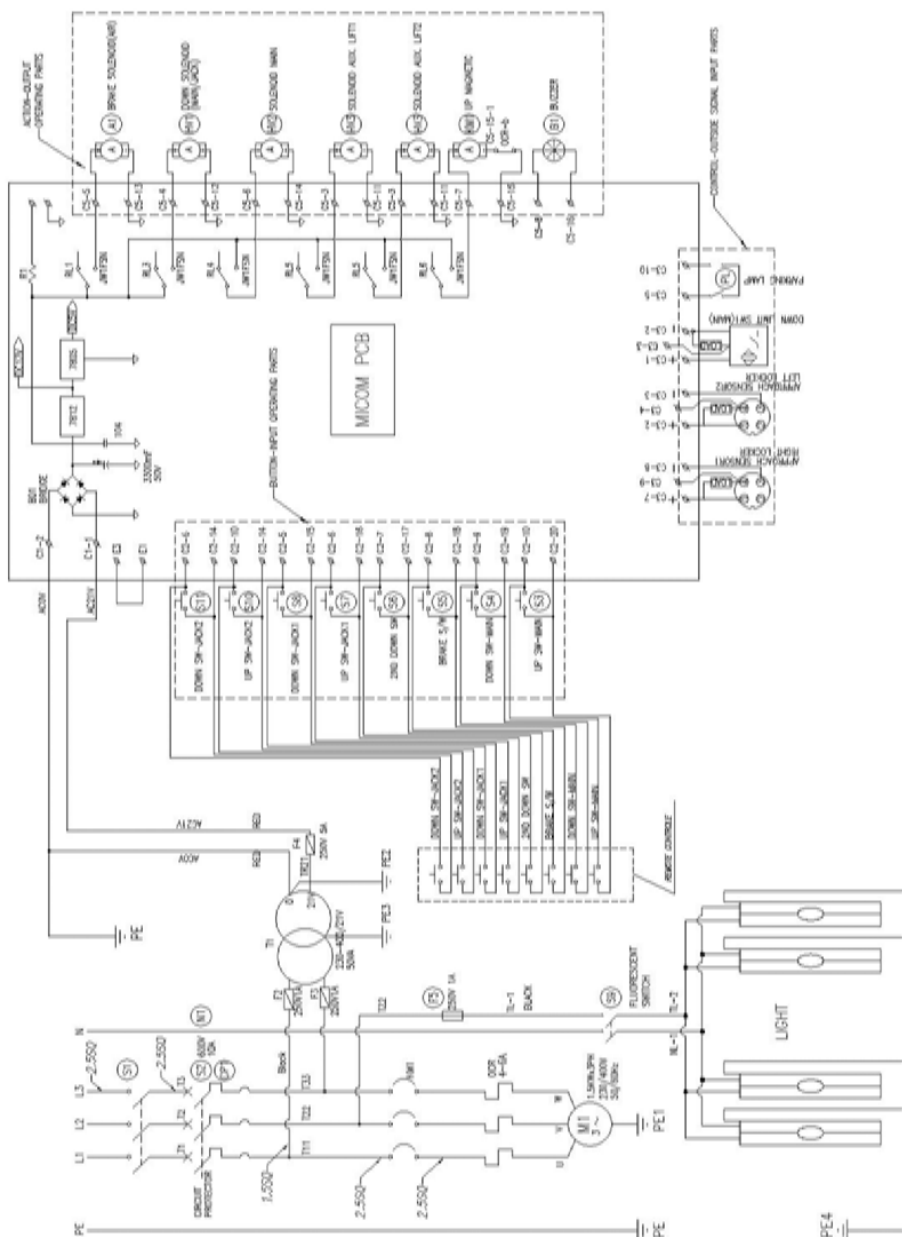
17(에어라인)



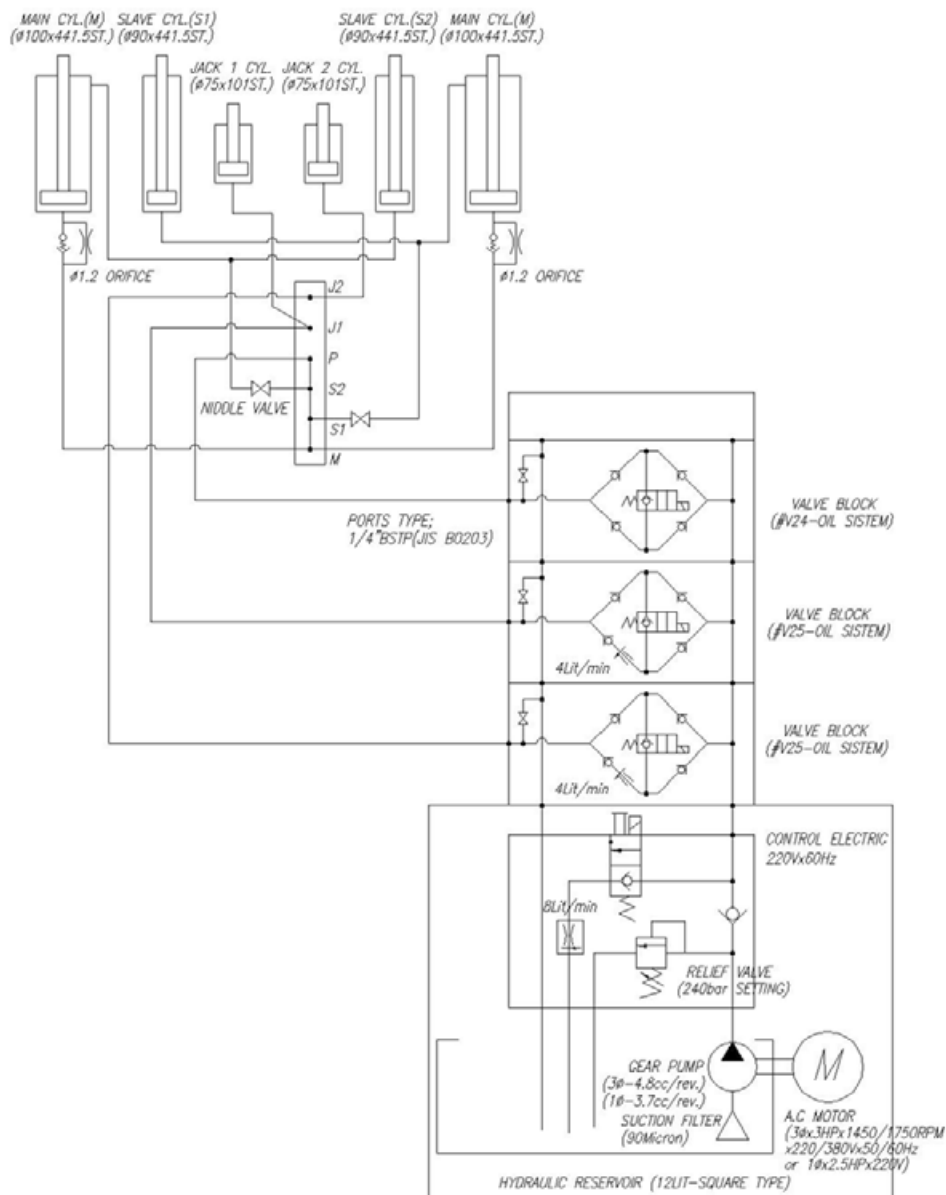
번호	품명(한글)	품명(영문)	수량	규격	도번	품번
NO.	PART NAME	PART NAME	Q'TY	SPECIFICATION	DWG.NO.	ITEM NO.
1	에어호스-1	AIR HOSE-1	1	^6*^4*800L/350L	52X010A/53X010A	
2	우레탄에어호스(흑색)	URETHANE AIR HOSE(BLACK)	1	^4*^2.5*7000L	52X010A/53X010A	AH04025
3	코일에어호스(흑색)	COIL AIR HOSE(BLACK)	2	^4*1000L*50L*^26	52X011A/53X011A	33X05250
4	원터치공압니플(Y)	ONE TOUCH AIR NIPPLE(Y)	1	^4*^2.5*Y		EC425Y

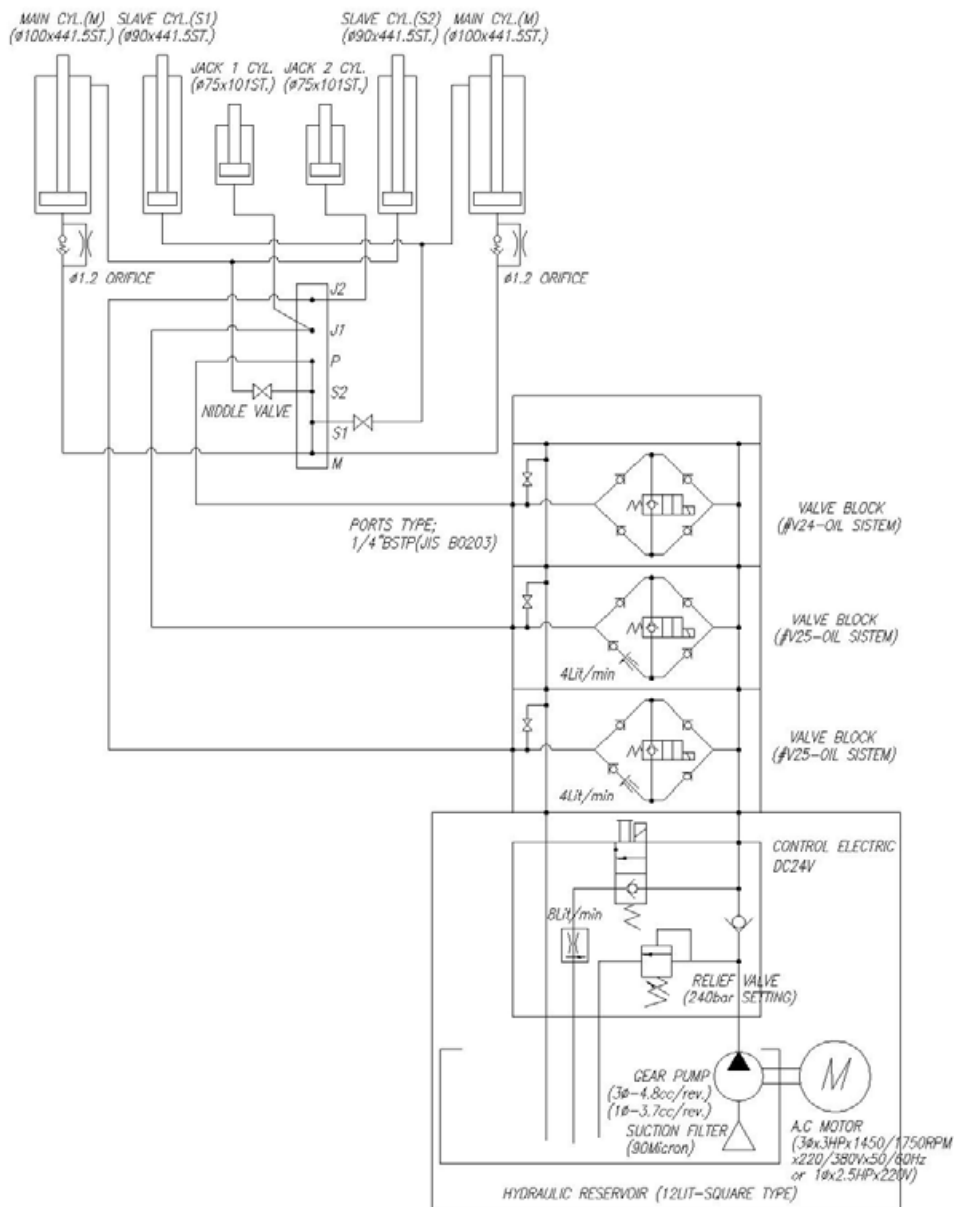


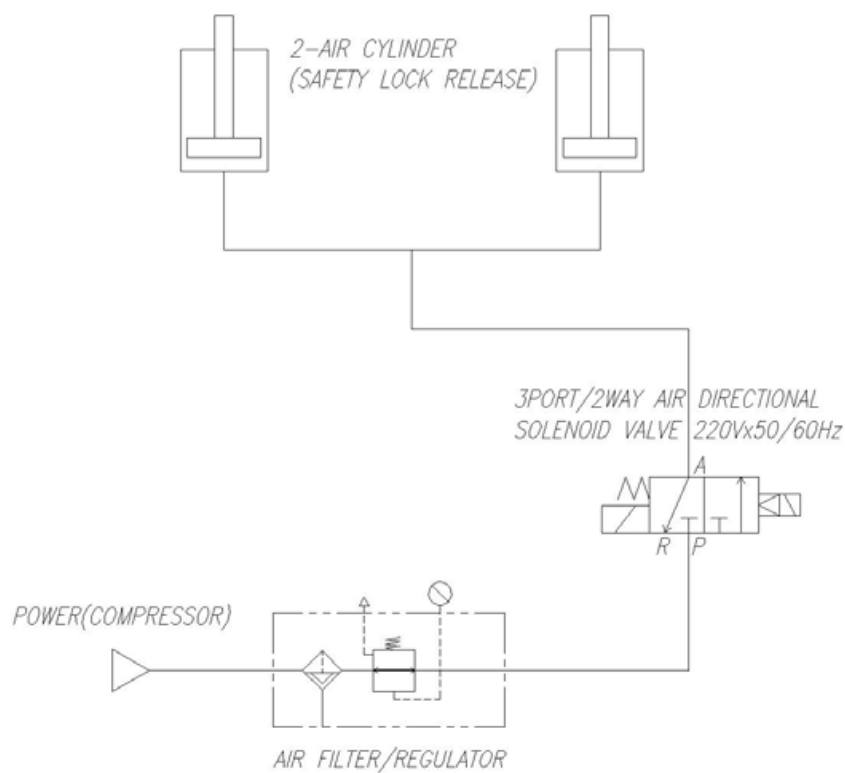


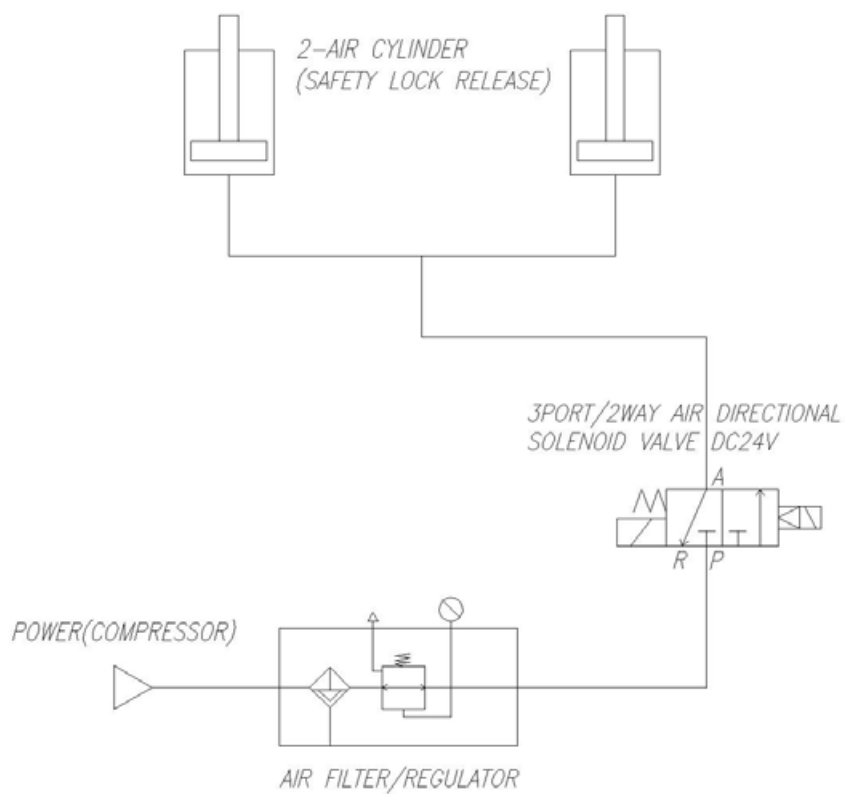


22(유압회로도-52X)









제 품 보 증 서

		모 델 명	
구 입 일	년 월 일	SERIAL NO.	
구입대리점		판 매 금 액	

본제품의
품질 보증기간은 1년
부품보유기간은 5년입니다.

서비스에 대하여:

- 저희 헤스본에서는 품목별 소비자피해보상규정(재정경제부 고지 제2000-21호)에 따라 아래와 같이 제품에 대한 보증을 실시합니다.
- 서비스 요청시 헤스본(주) 또는 지정된 협력사에서 서비스를 합니다.
- 보상여부 및 내용통보는 요구일로부터 7일 이내에, 피해보상은 통보일로부터 14일 이내에 해결하여 드립니다.

무상서비스

소비자 피해유형			보상내역	
			품질보증기간이내	품질보증기간이후
정상적인 사용상태에서 발생한 성능,기능상의 하자로 고장발생시	구입후 10일 이내에 중요한 수리를 요할 때		무상수리 또는 제품교환	해당없음
	구입후 1개월 이내에 중요한 수리를 요할 때			
	제품구입시 운송과정 및 제품설치중 발생된 피해			
	수리가능	동일 하자로 3회까지 고장 발생시	무상수리	유상수리
		동일 하자로 4회째 고장 발생시		유상수리
		서로 다른 하자로 5회째 고장 발생시		유상수리
	소비자가 수리 의뢰한 제품을 사업자가 분실한 경우		무상수리 또는 제품교환	정액 감가상각한 금액에 10%를 가산하여 환급
	부품보유기간 이내 수리용 부품을 보유하고 있지 않아 수리가 불가능한 경우			
수리용 부품은 있으나 수리 불가능시				
소비자의 고의, 과실로 인한 고장인 경우	수리가 불가능한 경우		유상수리에 해당하는 금액정수후 제품교환	유상수리 금액 정수후 감가상각 적용 제품교환
	수리가 가능한 경우		유상수리	유상수리

유상서비스

고장이 아닌 경우 서비스를 요청하면 요금을 받게 되므로 반드시 사용설명서를 읽어 주십시오.

㉑ 기구세척, 조정, 사용설명 등은 제품고장이 아닙니다.

(수리가 불가능한 경우 별도 기준에 준함)

- 사용설명 및 분해하지 않고 간단한 조정시
- 판매점에서 부실하게 설치해 주어 재설치시
- 제품의 이동, 이사 등으로 인한 설치 부실건
- 구입시 고객요구로 설치한 후 재설치시
- 소비자 설치 미숙으로 재설치할 경우

㉒ 소비자 과실로 고장인 경우

- 소비자의 취급 부주의 및 잘못된 수리로 고장 발생시
- 전기용량을 틀리게 사용하여 고장이 발생한 경우
- 설치후 이동시 떨어뜨림 등에 의한 고장, 손상 발생시
- 당사에서 미지정한 소모품, 옵션품사용으로 고장 발생시
- 헤스본(주) 서비스위탁업체 기사 및 협력사 기사가 아닌 사람이 수리하여 고장 발생시

㉓ 그밖의 경우

- 천재지변(화재, 염해, 수해 등)에 의한 고장 발생시
- 소모성 부품의 수명이 다한경우
(배터리, 형광등, 오일, 와이어, 축, 로울러, 고무, 필터, 전동 등)



이 보증서는 한국에서만 사용되며 다시 발행되지 않으므로 사용설명서와 함께 잘 보관해 주세요.



본사

404-170 인천광역시 서구 로봇랜드로 249번길 108



TEL : 1577-3520

FAX : 032-585-3535



인터넷 홈페이지

<http://www.heshbon.com> E-mail : heshbon@heshbon.com



■ **헤스본 고객지원 센터 대표 전화번호**

1577-3520

제품 모델명, 고장 상태, 연락처를 정확히 알려 주시면
고객 여러분의 어려움을 언제나 친절하게 상담하고
사후 서비스를 제공합니다.